

DET DANSKE
SPEJDERKORPS

RAVNEHUS
SPEJDERNE



Gruppehåndbog

Januar 2020

Dokumenthistorik

Dato / version	Forfatter(e)	Beskrivelse
04-02-2019	Matthias Svane	Første udkast. Indhold kopieret fra hidtil gældende håndbøger (Diverse PowerPoint). Struktur og diskussionspunkter.
09-12-2019	Matthias Svane	Gennemskrivning/korrektur. Tilføjelse af <ul style="list-style-type: none"> - Den Blå Tråd - Referencer til Årshjul, Økonomisk Grundlag
09-12-2019	Matthias Svane	Indarbejdelse af reviewkommentarer fra Demsig, Annemette Løgsted, Per Thau og Esben.

Skal indarbejdes:

1. Kapitler om rød og blå tråd skal færdiggøres.
2. Lærke står som ansvarlig for lederpleje- det er en urimelig opgave. Enten skal opgaven redefineres eller så skal der være flere om opgaven (ALS)
3. Demsig står som ansvarlig for ledermøder, men opgaven står beskrevet som lederweekend... de 2 opgaver skal skilles ad. (ALS)

Indhold

Dokumenthistorik.....	2
1 Introduktion og læsevejledning.....	5
2 Gruppens historie	6
2.1 Samarbejde på tværs af grenene	6
2.2 Det første møde – og vokseværk	6
2.3 Nyt navn.....	6
2.4 Sommerlejre	6
3 Gruppens organisering	8
3.1 Ledergruppens opbygning.....	9
3.2 Bestyrelse	9
3.3 Afdelinger (Grene).....	10
3.4 Grenledere.....	10
3.5 Andre ledere	10
3.6 Grupperådet og grupperådsmøde.....	10
4 Ansvarsområder	11
5 Grenene	13
5.1 Mikro	13
5.2 Mini.....	13
5.3 Junior	13
5.4 Trop.....	13
5.5 Senior.....	13
6 Forventninger til	15
6.1 Alle.....	15
6.2 Lederen.....	15
6.3 Grenlederen.....	16
6.4 Bestyrelsesmedlemmet	16
6.5 Forældre	17
7 Spejdernes genbrug.....	18
7.1 Vagter	18
7.2 Kontaktpersoner	18
7.3 Afhentning af lastbilen	18
7.4 Genbrugspladsen.....	19
7.5 Henteopgaver	19

8	Hjælp! Hvem skal jeg spørge?	20
8.1	Grenleder.....	20
8.2	Kasserer	20
8.3	De ansvarshavende.....	20
8.4	Divisionsledelsen	20
8.5	Udviklingskonsulenter	20
8.6	Korpskontoret.....	21
9	Formål & Grundlag – samt Den Røde Tråd og Den Blå Tråd	22
9.1	DDS’ grundlag	22
9.2	Spejderbevægelsens arbejdsgrundlag.....	22
9.3	Det Danske Spejderkorps’ formål.....	22
9.4	Spejderloven	22
9.5	Spejderløftet.....	22
9.6	Grundlaget for arbejdet hos Ravnehus Spejderne	23
9.7	Den Røde Tråd – praktiske målsætninger	24
9.8	Den Blå Tråd – aktiviteter/handlinger der understøtter værdier	25
9.8.1	Mikro/Mini/Junior	25
9.8.2	Trop.....	26
9.8.3	Senior.....	27
10	Spejderspeak	28
11	Uniformen.....	30
12	H.U.S.K.	31
13	Kunsten at tænde gode bål	32
13.1	To klassiske båltyper.....	32
	Opslagsværk A-Å.....	33

1 Introduktion og læsevejledning

Dette er gruppehåndbogen hos Ravnehus Spejderne. Håndbogen indeholder en lang række oplysninger om vores gruppe, dens opbygning, vores arbejdsgrundlag og meget mere.

Håndbogen er udviklet til brug for både bestyrelsen og lederne – og andre der er nysgerrige. Det er et dynamisk dokument, og opdateres løbende. Du kan til hver en tid se, hvornår håndbogen er opdateret, på bogens forside, samt i afsnittet på side 2 hvor der findes en dokumenthistorik.

Håndbogen er rigtig god læsning, når du starter som ny leder eller bestyrelsesmedlem, men den er også tænkt som opslagsværk, hvis du bliver i tvivl om noget.

Alle bør læse kapitel 1-9 på en sådan måde at indholdet er forstået. For den nytilkomne, uanset om man har spejderbaggrund eller ej, kan der sagtens være områder der er indforståede – og det kan give mening at læse den igen når man har fået et halvt eller helt års erfaring. For den erfarne der kan alting, ser vi også gerne at gruppehåndbogen læses mindst én gang, og at den bladres igennem fra tid til anden.

Kapitel 10-12 handler om nogle af de mest grundlæggende og synlige ting ved at være spejder, herunder gloser samt lidt om uniform og bål.

Bagerst i bogen findes et Opslagsværk A-Å med korte beskrivelser af alting. Alting!

God læselyst fra gren- og gruppeledelsen.

One Håndbog To Rule Them All

Vi tilstræber kun at have en håndbog, fordi det er nemmere at vedligeholde. Derfor rydder vi op i gamle udgaver af "Nye bestyrelsesmedlemmer", "Til den nye leder", "Ansvarsfordeling", osv. Denne håndbog indeholder således både regler, aktuelle e-mail adresser, links, gældende navne, osv.

Den gældende udgave af gruppehåndbogen ligger på google-drev i folderen

[Administration og gruppeledelse\Gruppehåndbog](#)

Samme sted kan arbejdsudgaver og ældre udgaver lokaliseres (under-foldere).

I tillæg til gruppehåndbogen findes et væsentligt dokument om økonomi, som du bør læse hvis du er leder eller bestyrelsesmedlem.

Det Økonomiske Grundlag: [Administration og gruppeledelse\Økonomi og refusion](#)

Opdateret kalender med fælles aktiviteter kan findes her:

Årshjul: [Ravnehus Spejderne\Fælles\Kalender, Årshjul mm.](#)

Hvis du har mindre kommentarer, så skriv til Matthias Svane, så skal jeg nok få lavet rettelserne hurtigt og effektivt. Ved større kommentarer, foretrækker vi at det bringes op på ledermøder.

2 Gruppens historie

I påsken 1983 var 6 ledere fra Alugod gruppe på ledelseskursus. Lederne blev under kurset enige om, at det ville være spændende at få lov til at bruge alle de impulser, tanker og ideer, de havde fået under kurset. De vidste også, at det ville være svært at få lov til det i en allerede fungerende gruppe. Alle synes det ville være spændende at starte en ny gruppe, hvor der endnu ikke var traditioner og "vi plejer". I løbet af kort tid havde de en plan klar.

2.1 Samarbejde på tværs af grenene

Et af gruppens idégrundlag, var samarbejde på tværs af grenene. Derfor blev det besluttet, at alle skulle møde samme dag, og at man så vidt muligt skulle på fælles ture og lejre. Et andet idégrundlag var, at man ønskede at arbejde uden "gulerod" til spejderne i form af mærker.

Man ønskede at spændende spejderarbejde skulle være belønning i sig selv. Noget af gruppens idégrundlag er gennem årene blevet justeret, men det er stadigvæk et mål at arbejde på tværs af grenene.

Nu havde den nye gruppe ledere, men manglede lokaler og børn. Lederne henvendte sig til kommunen, og fik lov til at bruge et lokale på Hareskov bibliotek. Børnene blev hvervet gennem omdeling af foldere og gennem et åbent hus-arrangement. Efter disse tiltag stod lederne i september 1983 med 35 børn og Ravnehus Gruppe var en realitet.

2.2 Det første møde – og vokseværk

Det allerførste spejdermøde blev holdt 15. september 1983. Det første grupperådsmøde blev holdt 29. september. Den første tur var en fælles dragetur i november 1983 til Vatelunden i Nærum.

I 1999 var der blevet så mange spejdere i gruppen, at man måtte holde møde forskudt. Således havde minierne og mikroerne møde 17:30-19:00 og derefter kom juniorerne og troppen og holdt møde fra kl. 19:15. På den måde kunne lederne stadig lige nå at snakke med hinanden.

I løbet af kort tid efter oprettelsen af mikrogrenen blev gruppen nødt til at oprette venteliste til de mindste grene, da interessen for at blive spejder var meget stor. Det var i løbet af 2002, det blev klart, at gruppens grene måtte holde møde på forskellige dage, da der ikke længere var plads i huset, til den nu store gruppe. Stadig vækst i medlemstallet var således den positive baggrund for bruddet med den mangeårige tradition med fælles mødedag.

Blandt nyere tiltag findes Den Vandrende Ravn og halvårlige Fællesmøder hvor alle grene mødes, og vi således kommer lidt tilbage til den oprindelige tanke. Sommerlejren er måske den vigtigste tradition.

2.3 Nyt navn

I februar 2018 skiftede gruppen navn fra Ravnehus Gruppen til Ravnehus Spejderne.

2.4 Sommerlejre

I 1989 tog gruppen igen på sommerlejr samlet, denne gang på Blå sommer ved Kliplev.

I 1992 flyttede gruppen fra lokalerne i kælderen på Hareskov skole til Egedal. Her havde de grønne spejdere tidligere holdt til, men gruppen var blevet opløst på grund af leder-mangel. Ravnehus Gruppe var nu den eneste spejdergruppe i Hareskov.

I 1993 tog gruppen igen på udlandstur, denne gang var det hele gruppen der tog af sted. Turen gik til Grønland, hvor gruppen deltog i det grønlandske spejderkorps' landslejr. I september 1993 holdt Ravnehus Gruppe 10-års fødselsdag og samtidigt blev gruppens nye lokaler indviet.

Efter et par år med faldende medlemstal, begyndte børnene i Hareskovby igen at ville være spejdere, og medlemstallet steg. I 1996 blev gruppens klan "Hammet-GodtGemt" dannet.

I 1998 tog 34 spejdere og ledere til Skotland. Gruppen boede på et spejdercenter ved Loch Goilhead.

Dette var den første sommerlejr, hvor klanen deltog som selvstændig gren.

Noget af sommerlejren blev brugt på at omorganisere gruppens ledere, og det blev besluttet at gruppen skulle udvides med endnu en gren: mikroer.

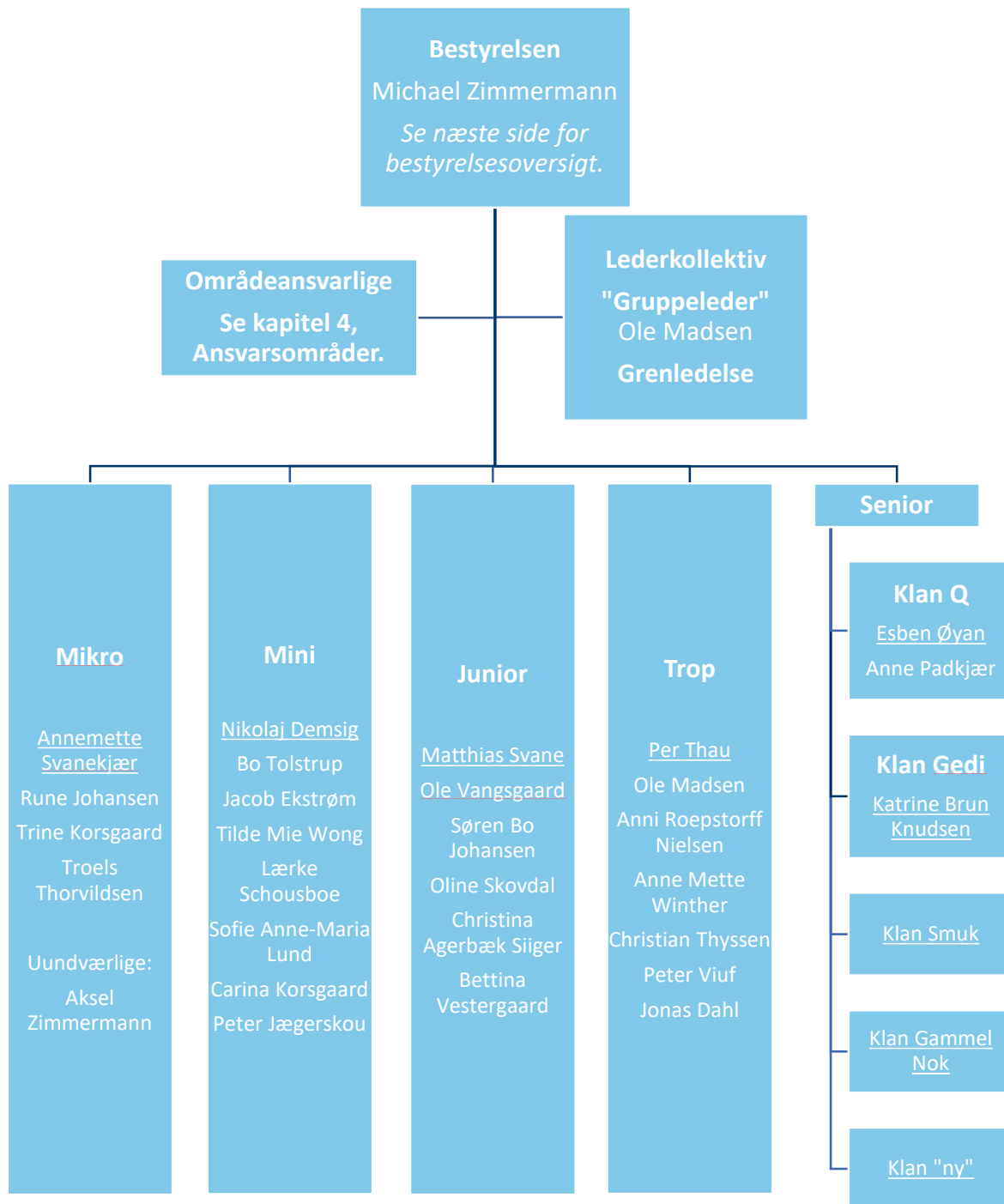
I efteråret 1998 blev der fundet en leder til mikrogrenen og 12 mikrospejdere startede i oktober 1998.

I juli 1999 gik turen til Blå sommer, den nyeste gren, mikroerne, deltog ikke i turen.

80'erne	90'erne	0'erne
	1990 Gurreddam	2000 Vordingborg
	1991	2001 Kragenæs
	1992	2002 Bornholm / Division-sommerlejr
	1993 Grønland	2003 Tjekkiet
1984 Kråruplund / Lolland	1994 Blå Sommer	2004 Blå Sommer
1985 Blå Sommer	1995	2005 Thurøbund Spejdercenter
1986	1996 Vordingborg / Dehnhytten	2006 Sæby
1987	1997 Kulsø	2007 Næsby - Division-sommerlejr
1988 Høje Sandbjerg / Færøerne	1998 Skotland	2008 Beitostølen, Norge
1989 Blå Sommer	1999 Blå Sommer	2009 Blå Sommer

10'erne	20'erne	
2010 Kragenæs, Sverige	2020 Tjekkiet (formentlig)	
2011 Æbleskoven, Vejle / Sverige		
2012 Spejdernes Lejr i Holstebro		
2013 Færøerne		
2014 Neksø / Bornholm		
2015 Hultet, Sverige		
2016 Kandersteg / Schweiz		
2017 Spejdernes Lejr i Sønderborg		
2018 Thurøbund Spejdercenter		
2019 Bornholm		

3 Gruppens organisering



Figur 1 - Organisering af Ravnehus Gruppe. Bemærk at der er stor udskiftning blandt lederne, og diagrammet er derfor ikke nødvendigvis opdateret og retvisende. Det er grenledernes ansvar at opdatere skemaet mindst to gange årligt. Bemærk at det ikke er en grubeleder i traditionel forstand – ingen har rigtig budt ind på opgaven, og derfor har vi (desværre) kun en formel grubeleder der meget tydeligt har meldt ud at han kun er grubeleder af navn, ikke af gavn. Gruppen arbejder på at finde en grubeleder. Vi er meget taknemmelige for at Ole bød ind – ellers skulle gruppen nemlig nedlægges, jævnfør vedtægterne.

3.1 Ledergruppens opbygning

Som udgangspunkt har vi ret flad struktur i vores ledergruppe, og større beslutninger træffes kollektivt. Vi har dog fordelt en række forskellige opgaver og ansvar, som er beskrevet nedenfor.

Det er til enhver tid det siddende lederkollektiv og bestyrelse, der fastlægger gruppens organisering og ansvarsfordeling.

3.2 Bestyrelse

Bestyrelsen har til opgave at sikre muligheden for at lave så godt spejderarbejde som muligt, dvs. en ordentlig økonomi, administrerer venteliste osv. Bestyrelsen udpeges hvert år på grupperådsmødet som samtidig fungerer som en generalforsamling. Bestyrelsesformanden, Kassereren og Gruppelederen er tilsammen tegningsberettigede (læs mere i gruppens vedtægter).

Gruppelederen er, jævnfør vedtægterne, en del af bestyrelsen. I bestyrelsesmøder deltager bestyrelsesmedlemmer, samt grenledere. Grenlederne er ikke en del af bestyrelsen.

Rolle	Navn	Kommentar/primær rolle
Bestyrelsesformand	Michael Zimmermann	Formand
Bestyrelsesmedlem	Birgitte Sonne Rasmussen	Spejdernes Genbrug
Bestyrelsesmedlem	Jakob Bergendorff	Kasserer assistent
Bestyrelsesmedlem	Kirsten Bonde Rørdam	
Bestyrelsesmedlem	Lisbeth Hartmann Dons Demsig	Spejdernes Genbrug
Bestyrelsesmedlem	Lonnie Due-Raufer	Kasserer assistent
Bestyrelsesmedlem	Martin Højgaard	
Bestyrelsesmedlem	Stine Christensen Klinger	Medlemsservice
Bestyrelsesmedlem	Troels Weng Thorvildsen	
Bestyrelsesmedlem	Ole Madsen	Gruppeleder
Gruppekasserer	Søren Johansen	Primær kasserer
Grupperevisor	Niels Jørgen Hermann	Revisor
Leder i Bestyrelsen	Annemette Svane Kjær	Mikro Grenleder
Leder/ung i Bestyrelsen	Nikolaj Bent Dons Demsig (Mini)	Mini Grenleder rep. for unge.
Leder i Bestyrelsen	Matthias Svane (Junior)	Junior Grenleder
Leder i Bestyrelsen	Per Thau (Trop)	Trop Grenleder
Leder/ung i Bestyrelsen	Esben Vestergaard Øyan (Klan)	Klan Grenleder samt rep. for unge.
Søkyndigt medlem	Ulrik Borgbjerg	Søforklaringer

3.3 Afdelinger (Grene)

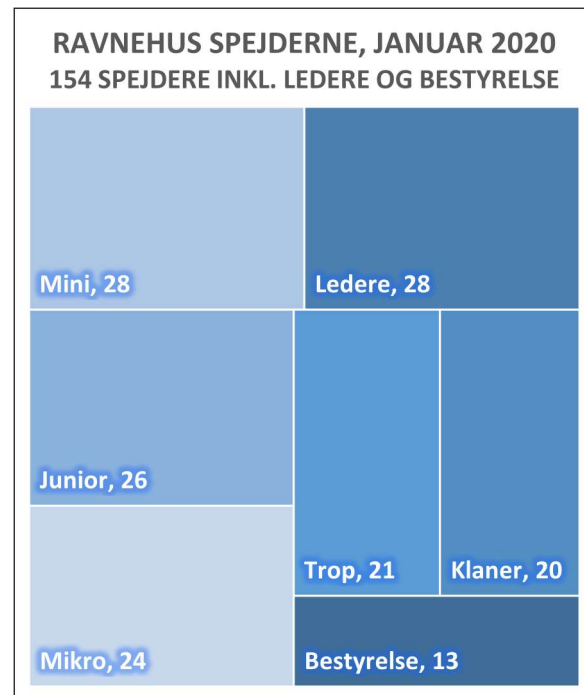
Vi har 5 grene der følger skoleklasserne:

- Mikro: 0.-1. klasse. 25-30 spejdere.
- Mini: 2.-3. klasse. 25-30 spejdere.
- Junior: 4.-5. klasse. 25-30 spejdere.
- Trop 6.-9. klasse. 25-30 spejdere.
- Senior: efter 9. klasse. Opdelt i klaner.
Unge klaner: Ca. 20 spejdere.
Klan GammelNok: Ca. 10 spejderledere

Til hver gren er tilknyttet en række ledere, og en grenleder. Der er 5-8 ledere i hver gren.

I alt cirka 160 spejdere inkl. ledere og bestyrelse. Tallet varierer hen over året i takt med ind- og udmeldinger.

Hos både juniorerne og troppe er spejderne ydermere delt i patruljer/bander med typisk 5-8 spejdere.



3.4 Grenledere

Grenlederen er den ansvarlige leder i hver gren. Grenlederne er forbindelsesled til bestyrelsen, og grenlederne afholder møder hver anden måned for at koordinere på tværs af grenene.

De er ansvarlige for at der bliver lagt program og afholdt møderne og ture i grenene, osv.

De har ansvar for ledersammensætningen i deres gren, for optag af nye spejdere osv. Opgaverne kan dog være fordelt anderledes i hver enkelt gren.

3.5 Andre ledere

Alle øvrige ledere er blot defineret som leder. De planlægger og udfører spejderarbejde sammen med grenlederne, men der også opgaver og ansvarsposter i grupperegi, som skal løses og tages. De er beskrevet senere i dette dokument.

3.6 Grupperådet og grupperådsmøde

Grupperådet er gruppens øverste myndighed og består af medlemmer over 15 år, forældre til medlemmer under 18 år og gruppens bestyrelse. Hver af disse har én stemme på grupperådsmøde, der er gruppens generalforsamling.

4 Ansvarsområder

Område	Område	Ansvarlig
Lederpleje	Ledere, der trives, er en afgørende forudsætning for, at de også kan lave godt spejderarbejde. Opgaven består i at sikre den gode trivsel, ved løbende at have øje for om nogle ledere har for mange arbejdsopgaver, at lederne bliver værdsat og får den ros, de har fortjent, være mægler og konfliktløser mm.	Udpeg person eller omdefinier rolle?
Materiale-ansvarlig	Vi har meget dyrebart materiel, som vi skal passe på. Opgaven består i at sørge for, at vores materiel er i ordentlig stand og at vi har det nødvendige materiel. Samtidig skal materiellet være nemt tilgængeligt for lederne, og der skal derfor også holdes orden i depotet.	Anni Roepstorff Nissen
Område-ansvarlig	Som spejdere er vi meget udenfor, og vi forsøger at have en grund, der er indbydende og inspirerende for udeaktiviteter. Dette er den områdeansvarliges opgave at sørge for, og løbende være i både dialog med bestyrelsen og lederne om. Skal der f.eks. købes brænde kan det med fordel også gøres af den ansvarlige.	Matthias Svane
WEB/KOM-ansvarlig	Vi kommunikerende løbende til bl.a. forældre via vores hjemmeside og vores Facebookgruppe. Denne opgave består i løbende at opdaterer hjemmesiden, samt dele eventuelle vigtige informationer på Facebook.	Ole Madsen
Ledermøder	Lederweekenden er ledernes årlige arrangement, der både skal byde på noget socialt og noget indhold, der kan fremme arbejdet i gruppen. Om den ansvarlige blot skal være tovholder eller skal have en større opgave må være op til diskussion.	Demsig
Gruppe-udvikling	Gruppen skal være i forsat udvikling – i hvilken retning, og hvilke trin, der skal tages er op til ledergruppen og bestyrelsen at finde ud af. Opgaven består i at være ansvarlig for, at der løbende arbejdes med udviklingsplanen, både med nye tiltag og i at fastholde vores mål.	Annemette Løgsted Svanebjerg
Hus-ansvarlig (inkl. Brandmateriel)	Vi har et dejligt spejderhus, og det skal vi passe på. Opgaven består i, at – i samarbejde med bestyrelsen – at have ansvar for, at vores spejderhus er i ordentlig stand, at der løbende laves de nødvendige forbedringer at være i dialog med de øvrige brugere af huset mm.	Bo Tolstrup
Samrådsmøder	Samrådsmøderne er møder med de øvrige spejdergrupper i Furesø Kommune. Det er Furesø Samråd der varetager gruppernes politiske interesse overfor kommunen og lokalpolitikkerne. Opgaven består derfor primært i at møde op til møderne, samt at viderebringe gruppens holdning til eventuelle spørgsmål.	Jonas Dahl
Gruppeleder	Vi ønsker os en "rigtig" gruppeleder, men ingen har ønsket at stille op. Tvunget af omstændighederne er gruppelederen således blevet til en formel titel uden reelle opgaver. Det betyder, at det i høj grad er grenledere, der er den koordinerende rolle, og at eventuel nødvendige beslutninger træffes i det samlede lederkollegie eller af grenlederne. Skulle der opstå spørgsmål spørg da din grenleder eller af en de opgaveansvarlige.	Ole Madsen
Medlems-service	Det er vigtigt, at vores medlemsoplysninger bliver holdt opdateret, og at vi løbende får tildelt de rigtige funktioner i Medlemsservice, så lederne kan de ting, som de skal kunne. Den ansvarlige har derfor ansvar for disse opdateringer af ledernes funktioner mv., men er også en som de øvrige ledere kan søge hjælp hos ved brug af Medlemsservice.	Matthias Svane

Område	Område	Ansvarlig
Blad-modtager	Vi modtager bl.a. Track og Spejdersnus fra korpset, som vi uddeler til vores medlemmer. De bliver leveret til bladmodtagerens hjemmeadresse, og vedkommende skal derefter sætte dem i huset og sætte dem i blodholderne.	Jonas Dahl
Nøgle-ansvarlig	Hareskov Skiklub har overtaget ansvaret for de blå nøglebrikker. Derfor har vi dog forsat en række nøgler selv, som den nøgle ansvarlige har ansvar for, og ofte en kopi af.	Christina Agerbæk Siiger
Divisions-materialer	Hareskov Division råder over en række materialer, som grupperne kan låne. Vi administrerer generatoren og kikkerter, Den ansvarlige har til opgave at tage imod forespørgslerne, aftale og sørge for afhentning og aflevering.	Christina Agerbæk Siiger

5 Grenene

5.1 Mikro

0-1 klasse (6-8 år)

I denne alder udfordres spejderne på deres sanser og kreativitet. De bruger en del tid på at lege, fortælle historier og opleve udelivet. Naturen er deres lege- og læreplads, og de lærer om den ved at lytte, lugte, røre, se og smage. Der arbejdes i mindre grupper og er introduktionen til spejderlivet.

Møder afholdes hver anden lørdag 9-30-11.30

5.2 Mini

2-3 klasse (8-10 år)

For disse spejdere er naturen rammen om spændende spejderaktiviteter. De tager på små hytte- og teltture, laver løb, arbejder med kort og kompas og øver sig i at binde knop og bruge kniv. Her er der fokus på, at man har et godt kammeratskab, og at det er sjovt, når man i fællesskab skal løse opgaver.

Møder afholdes hver torsdag 18.15-19.45

5.3 Junior

4-5 klasse (10-12 år)

Spejderne i denne alder er meget aktive. De tager ofte på ture og prøver nye aktiviteter, hvor de lærer at værne om naturen og klare sig selv. De får mere ansvar og arbejder sammen i en patrulje.

En patrulje er et team med fire til otte spejdere, som laver ting sammen, holder sammen og bakker hinanden op, når det bliver sejt. Patruljen arbejder selv med vejledning fra erfarne spejdere og ledere.

Juniorerne har en modenhed og et erfaringsgrundlag der betyder, at der kan stilles lidt sværere opgaver, hvor ikke alt er givet på forhånd (en start på learning by doing).

Møder afholdes hver tirsdag 18.30-20.30

5.4 Trop

6-9 klasse (12-16 år)

For de unge spejdere handler spejderlivet især om kammeratskabet og de sjove og udfordrende aktiviteter, de laver sammen i patruljen. De tager på lejr, vandretur med oppakning, udfordrende kurser for de unge spejdere, adventurespejderløb, kanoture eller lave store byggeprojekter som svævebaner. Spejderne bestemmer i høj grad selv aktiviteter i patruljen. Det betyder, at de selv får ansvar for, at det er sjovt og udfordrende at være spejder.

Møder afholdes hver onsdag 19.00-21.00

5.5 Senior

Efter 9. klasse (16+ år)

For de ældste spejdere er fællesskabet og samværet med spejdervennerne i centrum. Det er det udfordrende og uafhængige spejderliv, som bliver afprøvet. Spejderne har selv ansvar for at udvikle og gennemføre projekter, og kun fantasien sætter grænser.

Gruppen har følgende aktive klaner:

- Klan Q, som er for spejdere mellem 16 og 23 år. Selvstændighed og learning by doing er fuldkommen centralt. Der arbejdes med forskellige forløb hver år, og der arbejdes med min. ét større arrangement. Møder anholdes hver torsdag 19:45-22:00
- Klan Gedi, som består af piger mellem 25 og 31 år. Klanen fungerer selvstændigt i gruppen.
- Klan Gammelnok. Passivt aktiv.
- Klan Smuk.
- Ny unavngivet klan. Oline Skovdal

6 Forventninger til ...

6.1 Alle

Vi bruger følgende værktøj til at håndtere dokumenter og kommunikation.

Hjemmeside	Gruppen benytter sig af hjemmesiden, ravnehus.dk, hvor information om samtlige grene bl.a. kan findes.
Medlemsservice	Medlemsservice (medlem.dds.dk) er vores medlemssystem. Her kan der sendes beskeder til forældre og til de andre ledere, der kan oprettes ture og meget mere.
Facebook	Derudover har vi to Facebookgrupper. 'Ravnehus Spejderne – DDS', som er for alle inkl. forældre. Og 'Leder hos Ravnehus Spejderne – DDS', der er for lederne i gruppen.
Google Drev	I Google Drev har vi en fælles mappe, hvor en masse materialer er at finde. F.eks. referater fra bestyrelses- og ledermøder, årsprogrammer, vejledninger, inspirationsmateriale osv.

Derudover bruges Messenger eller WhatsApp i de enkelte grene. Aftales i grenen.

6.2 Lederen

Selvom lederarbejdet er frivilligt, så har vi også nogle klare forventninger til dig som leder.

Først og fremmest så skal du ville spejderarbejdet!

Spejderarbejdet kræver både tid, engagement, nysgerrighed og at man giver lidt af sig selv. Når det så er sagt, så løfter vi jo i flok, og vi forventer derfor at alle ledere, også dig som ny leder, byder ind på opgaver, og tager fat der, hvor der er brug for det, så ingen står alene med uoverskuelige opgaver.

Derudover så forventer vi, at du er der for spejderbørnene. Selvom du forhåbentlig også er her, fordi du selv synes spejderarbejdet er sjovt, så er vi her for i høj grad for børnenes skyld. Du skal være nysgerrig på børnene og deres læring.

Og selvom du er leder for dem, er det vigtigt at lade dem prøve selv – det hedder 'learning by doing', og er helt essentielt i spejderarbejdet. Du skal heller ikke være bange for at udfordre spejderne.

Hvis du starter som spejderleder for dit eget barn, er der nogle ting, du skal være særligt opmærksom på. Vær specielt opmærksom på disse retningslinjer i opstarten, så både du og dit barn vænner sig til det.

- Når du er til spejder, er du først og fremmest leder.
- Tal med dit barn om, at du er leder for en hel børneflokk og ikke kun for dit eget barn.
- Fortæl de andre ledere hvis dit barn har særlige behov – ligesom du ville have gjort, hvis du ikke var tilknyttet gruppen som leder.
- Lad de andre ledere komme over til dit barn – også når det måske er svært – en vigtig del af spejderarbejdet handler også om at lære at klare sig selv.
- Derfor er det godt, at du giver plads til, at dit barn også kan lære det.
- Når der deles grupper, er det fint, at du er i en anden gruppe end dit barn. Selvfølgelig er det okay, at du indimellem er sammen med dit barn, men det ikke er hovedreglen.

Vi er rigtig glade for, at både du og dit barn vælger at være spejder hos Ravnehus Spejderne!

Der er mange praktiske informationer som leder - her er nogle af dem der oftest er spørgsmål til fra nye ledere:

Uniform	Som leder hos Ravnehus Spejderne får du betalt din spejderuniform, som du kan købe hos Spejder Sport.
Refusion	Som spejderleder kan det ske, at du lægger ud i forbindelse med indkøb til møder eller ture – aftal altid på forhånd med din grenleder. Det er vigtigt, at du gemmer kvitteringen, så kan du få pengene refunderet i Medlemsservice – vores medlemssystem.
Nøglebrik	Alle ledere har en nøglebrik, som giver adgang til huset og alle spejdergruppens lokaler. Hvis den mistes, skal Christina kontaktes på; christina.agerbæk@gmail.com

6.3 Grenlederen

Du skal alle de samme ting som de andre ledere – og så forventer vi at du tager ansvar for at det samlede (gren)program følger Den Røde og Blå Tråd, og at du deltager i bestyrelsesmøder, grenledermøder og ledermøder.

Derudover skal du sammensætte, motivere og lede din ledergruppe – og gerne gå foran som det gode eksempel.

6.4 Bestyrelsesmedlemmet

Vi er glade for, at du har valgt at være bidrage aktivt, som bestyrelsesmedlem i Ravnehus Gruppe. Det er essentielt at have engagerede bestyrelsesmedlemmer for at kunne have en velfungerende spejdergruppe.

Selvom såvel bestyrelsesarbejde og lederarbejde er frivilligt, så har vi også nogle klare forventninger til dig.

Først og fremmest så skal du ville spejderarbejdet!

Spejder- og bestyrelsesarbejde kræver både tid, engagement og at man lægger en arbejdsindsats. Når det så er sagt, så er løfter vi jo i flok, og vi forventer derfor at alle i bestyrelsen, også dig som ny, byder ind på opgaver, og tager fat der, hvor der er brug for det, så ingen står alene med uoverskuelige opgaver.

Der er mange praktiske informationer som leder - her er nogle af dem der oftest er spørgsmål til fra nye bestyrelsesmedlemmer:

Uniform	Du behøver ikke at gå med uniform, eller have tørklæde på.
Refusion	Som bestyrelsesmedlem kan det ske, at du lægger ud i forbindelse med indkøb til møder eller ture – aftal altid på forhånd med din grenleder. Det er vigtigt, at du gemmer kvitteringen, så kan du få pengene refunderet i Medlemsservice – vores medlemssystem.
Nøglebrik	Det kræver adgangsbrick at få adgang til huset og alle spejdergruppens lokaler. Hvis den mistes, skal Christina kontaktes på; christina.agerbæk@gmail.com

6.5 Forældre

Vi er utrolig glade for, at dit barn nu er blevet spejder hos os Ravnehus Spejderne. Det betyder dermed også, at du er blevet spejderforælder. Som spejderforælder har du også et ansvar såvel over for dit barn, som overfor gruppen.

Først og fremmest, så må du som forældre stole på, at vi som ledere gør vores arbejde ordentligt. Vi er her for børnene, og vi gør vores allerbedste. Derfor må du også følge de anvisninger, som vi giver, f.eks. i forhold til mobiltelefoner på lejre.

Derudover skal du vide, af man som spejder, også vil opleve udfordringer. Man kan ikke bare altid gå indenfor når det regner, og det er ikke altid at opgaverne er lige nemme – men vi vil også gerne udfordre spejderne.

Spejderbevægelsen er fritidsaktivitet – ligesom fodbold, ridning osv. – hvor en forældres indsats også er nødvendig. Det kan være kørsel til og fra weekendture, det kan være til at tørre telte efter en regnfuld sommerlejr, eller noget helt tredje.

Hos Ravnehus Spejderne har vi besluttet at det er en forudsætning for at være spejder i gruppen, at ens forældre deltager aktivt i spejdernes Genbrug. Læs mere nedenfor.

Spejderarbejdet er et stærkt fællesskab! Som forælder kan du bakke op om fællesskabet ved at hjælpe dit barn med at komme til spejdermøderne til tiden, samt deltage på ture, lejre og arrangementer.

Derudover har vi både en årlig familie weekend og vores grupperådsmøde, hvor vi håber at se dig og dit barn.

7 Spejdernes genbrug

Spejdernes Genbrug administreres og planlægges af bestyrelsen.

Spejdernes Genbrug er en fantastisk "virksomhed", som drives af de blå spejdere (DDS) i Furesø kommune. Spejdernes Genbrug er blevet en så stor succes, at der hvert år udbetales meget store beløb til det lokale spejderarbejde og til forskellige andre velgørende formål i lokalområdet, i det øvrige Danmark og rundt omkring i verden.

For Ravnehus Spejderne betyder det, at den indsats vi yder i Spejdernes Genbrug, bidrager med en meget betydelig del af vores årlige budget til spændende spejderarbejde. Så også for Ravnehus, er det store beløb vi taler om.

Hos Ravnehus Spejderne har vi besluttet, at de opgaver vi har påtaget os i forbindelse med Spejdernes Genbrug påhviler forældrene, da vi gerne vil sikre at ledere og spejdere bruger deres tid på "rigtigt" spejderarbejde.

Hos Ravnehus Spejderne har vi besluttet at det er en forudsætning for at være spejder i gruppen, at ens forældre deltager aktivt i spejdernes Genbrug.

Hvis du ikke har set Spejdernes Genbrug, så kom forbi Havremarken 10 den første lørdag i måneden kl. 10-13. Vi under virkelig alle den oplevelse det er at se Spejdernes Genbrug. Første gang man ser hallen, kan man næsten ikke tro sine egne øjne: En kæmpe hal på 1.000 m², det meste i to etager, i alt 1.750 m² opdelt i 30 boder og områder med hver deres varegruppe. Derudover er der ca. 500 m² udendørs område med møbler og meget andet. Alle der ser det bliver overrasket over, hvor stort og velorganiseret det hele er. Det er ikke et loppemarked, det er en kæmpe genbrugsforretning!

Hvis der er noget I er i tvivl om, er I velkomne til at kontakte os.

7.1 Vagter

TODO: Link til system og regler.

7.2 Kontaktpersoner

TODO: Opdater Birgitte/Lisbeth.

7.3 Afhentning af lastbilen

Spejdernes Genbrug råder over en lille lastbil, der benyttes ved såvel tømme- som henteopgaver. Den afhentes på Spejdernes Genbrug, Havremarken 10, Farum.

Vi mødes foran hallen på Havremarken 10 alle ugens dage kl. 16.00. Adgang til pladsen sker gennem den lille port ved siden af gitterporten. Åbnes med elektronisk nøglebrik (dongle).

Bilnøgler hentes i nøgleboks i fyrrummet i Genbrugshallen. Det er vigtigt at du tager den bilnøgle hvor der også sidder en nøgle til lås i Laden. Rummet findes cirka midtvejs på venstre side af bygningen. Adgang ved brug af elektronisk brik (dongle). Medtag skilt som viser at du er på tømme- eller henteholdet og evt. også skuldertaske med GPS, mobiltelefon, KRAKS mv., der hænger lig inden for døren.

Efter at du har hentet bilnøglen er det en god idé at medbringe tomme rullebure i lastbilen, til fragt at løse dele.

7.4 Genbrugspladsen

"Laden" er spejdernes hus på genbrugspladsen, der ligger Gammelgårdsvej 79 i Farum.

Laden skal ryddes inden genbrugspladsen lukker kl. 18 og effekterne køres til hallen på Havremarken 10. Tømmerne har en lastbil til rådighed indtil kl. 18:30, hvorefter den overleveres til hentehold, mandag, tirsdag og torsdag. Tømmeholdet er færdige mellem 18 og 18.30.

Laden:

Laden består af tre rum: Et rum til højre til møbler m.v., et rum i midten til diverse småting og et aflåst rum til venstre til tomme flyttekasser og rullebure (låses op med nøglen der sidder sammen med bilnøglen).

Flyttekasser og løse genstande fyldes i rullebure, der sammen med møbler og større effekter (motionsapparater, cykler) fra møbelrummet til højre læsses på lastbilen og bringes til genbrugshallen).

7.5 Henteopgaver

Henteholdet består af 2 personer, der kører rundt i omegnen i vores lastbil og samler genbrugsguld.

Henteholdet kører mandag, tirsdag og torsdag fra 18.30 til ca. 20.30.

Henteholdet modtager senest aftenen før turen en kørselsliste med angivelse af adresse og telefonnummer på dem, der skal have afhentet effekter. Listen er normalt sat op efter ruten, så kunderne blot skal besøges i den rækkefølge de er opført.

Det er en god ide at ringe til kunden når man kører ud på afhentning. Dels er man så sikker på at de er hjemme og med lidt held har de så selv båret tingene frem.

HUSK at vi ikke er en storskraldsordning. Det er helt OK at sige pænt nej tak til effekter vi ikke tror kan sælges. Vi er kun forpligtet til at hente de anførte effekter på turen.

Aflevering i Genbrugshallen:

Rullebure stilles i forreste del af hallen. Adgang gennem porten i gavlen af bygningen. Porten åbnes indefra. Der er en låsepal til højre for porten (set indefra), der skal slås fra og porten kan så åbnes og lukkes med trykknapperne til venstre for porten. Husk at slå palen til igen når porten lukkes.

Møbler stilles ind i møbelrummet bagerst i hallen. Adgang gennem porten i smøgen til venstre for bygningen. Porten åbnes indefra.

Der kan tændes lys udvendigt på hallens nordside. Det sker på kontakten ved indgangsdøren et stykke over lyskontakterne til den indvendige belysning. Lyset slukker automatisk efter nogen tid.

Lastbilen parkeres foran hallen hvor I tog den. Husk at slukke lyset på ladet. Nøgler og taske sættes på plads i fyrrummet.

Husk at lukke gitterporten til vejen ordentligt.

8 Hjælp! Hvem skal jeg spørge?

Har du brug for hjælp til stort og småt? Her kan du se nogle af de personer, som du ofte vil kunne finde hjælp hos:

8.1 Grenleder

Grenlederen er leder for den gren (afdeling), du er spejderleder i. Grenlederen vil ofte være den første, man spørger om hjælp, da vedkommende er den nærmeste leder. Grenlederen kan bl.a. hjælpe dig med:

- Viden om, hvad der kendetegner den aldersgruppe, I er ledere for.
- Planlægning af aktiviteter for spejderne.
- At forstå traditioner i spejdergruppen.
- Udfordringer ift. samarbejdet med en anden leder i afdelingen.
- Indmeldelse af spejdere i afdelingen.
- Forældrekontakt.

8.2 Kasserer

Kassereren er den person, der styre økonomien i spejdergruppen. Kassereren kan hjælpe dig med økonomi og tilskud. Det kunne bl.a. være ting som:

- Refusion af udlæg
- Evt. forskud i forbindelse med store udlæg (f.eks. indkøb til weekendturen)
- Retningslinjer for udlæg, budget og evt. regnskab i forbindelse med ture og møder.
- Tilskudsmuligheder ift. kursUSDeltagelse i spejderregi.

8.3 De ansvarshavende

I kapitel 4 ovenfor, 'Organisering hos Ravnehus Spejderne', kan du finde en oversigt de forskellige ansvarsområder, som er uddelt i ledergruppen.

De kan spørges om spørgsmål indenfor deres område.

8.4 Divisionsledelsen

Divisionsledelsen er et netværk af spejdergrupper indenfor et geografisk område. Divisionsledelsen kan bl.a. hjælpe dig med:

- At skabe netværk med andre spejderledere for samme aldersgruppe, så I kan dele ideer og erfaringer, planlægge fælles aktiviteter osv.
- At få kontakt til arbejdsgrupper i fællesorganisationen, hvis du har brug for informationer om f.eks. aktivitmateriale.
- At udvikle spejdergruppen gennem besøg og udviklingsforløb.
- At skabe netværk mellem ledere i divisionen.

8.5 Udviklingskonsulenter

Udviklingskonsulenterne er konsulenter, der er ansat i Det Danske Spejderkorps til at støtte spejdergrupperne med stort og småt. Der er udviklingskonsulenter på Fyn, Jylland og Sjælland, og de kommer gerne på besøg i gruppen.

Udviklingskonsulenterne kan bl.a. hjælpe dig med:

- Udviklingsopgaver, rådgivning og sparring og f.eks. lederrekruttering, udviklingsplaner, konflikthåndtering, udviklingsforløb, opstart af nye grene, procesfacilitering, udviklingsdage, kommunikationsstrategi, forældrekontakt og meget mere.
- Rådgivning i forbindelse med kriser og ulykker. Husk dog altid at ringe 112 først.

8.6 Korpskontoret

Korpskontoret er Det Danske Spejderkorps' kontor og administration. Her kan du ringe ind eller skrive, hvis du har brug for hjælp, eller søger svar på noget, du ikke kan finde andre steder. Korpskontoret kan bl.a. hjælpe dig med:

- At finde kontakt på særlige nøglepersoner f.eks. en ekspert i friluftsliv, fondsøgninger, forsikringer eller en, der kan hjælpe jer med at søge tilskud hos kommunen.
- Rådgivning ift. administration i Medlemsservice.
- Børneattester og ledererklæringer.
- Sende aktivitetsmateriale og hæfter.
- Få hjælp til kommunikation i gruppen (f.eks. pressemeddelelser, hjemmeside, sociale medier mm.)

De svære situationer

Oplever du, at et barn mistrives eller har det svært, kan du altid i korpsets tryghedsvejledning finde gode råd til at håndtere det, og oplysninger på de, som du bør kontakte i en svær situation.

9 Formål & Grundlag – samt Den Røde Tråd og Den Blå Tråd

Ravnehus Spejderne er en spejdergruppe under Det Danske Spejderkorps (herefter; DDS). Det Danske Spejderkorps er det største af de fem spejderkorps i Danmark, og vi er ca. 37.000 medlemmer.

Udgangspunktet for gruppens arbejde er derfor også DDS's principper, som er nærmere beskrevet i det følgende. Vi har valgt at lave en rød tråd, som er de faglige kompetencer og en blå tråd som beskriver det værdimæssige fokus i hver gren. Se afsnit om hhv. Rød og Blå tråd.

9.1 DDS' grundlag

Det Danske Spejderkorps er en børne- og ungdomsorganisation, som arbejder efter den internationale spejderbevægelses grundlæggende idé.

Korpsets pigespejdervirksomhed er gennem Pigespejdernes Fællesråd Danmark tilknyttet The World Association of Girl Guides and Girl Scouts (WAGGGS), og dets drengespejdervirksomhed er gennem Fællesrådet for Danmarks Drengespejdere tilknyttet The World Organization of the Scout Movement (WOSM).

9.2 Spejderbevægelsens arbejdsgrundlag

Det Danske Spejderkorps søger at skabe et spændende og udviklende miljø for børn og unge.

Gennem gruppevirksomhed søger korpset at fremme samarbejdsevne og arbejdsglæde. Ved at give spejderne lejlighed til at dyrke friluftsliv ønsker man at give dem kendskab til naturen og lyst til at værne den. Gennem teoretisk og praktisk arbejdsstof søger man at opøve færdigheder, som både spejderne og deres medmennesker kan have glæde af.

Korpset søger desuden at give spejderne samfundsforståelse og viden om Danmark. Gennem korpsets tilknytning til den internationale spejderbevægelse gives der spejderne mulighed for kontakt med andre landes ungdom, natur og kultur.

9.3 Det Danske Spejderkorps' formål

§ 3 Det Danske Spejderkorps har til formål at udvikle børn og unge til vågne, selvstændige mennesker, der er villige til efter bedste evne at påtage sig et medmenneskeligt ansvar i det danske samfund og ude i verden.

9.4 Spejderloven

Den, der er med i spejdernes fællesskab, gør sit bedste for:

- at finde sin egen tro og have respekt for andres
- at værne om naturen
- at være en god kammerat
- at være hensynsfuld og hjælpe andre
- at være til at stole på
- at høre andres meninger og danne sine egne
- at tage ansvar i familie og samfund

9.5 Spejderløftet

Jeg lover at holde spejderloven.

9.6 Grundlaget for arbejdet hos Ravnehus Spejderne

Gruppen går ind for at spejderne får fornemmelse af, at vi er et stort fællesskab, hvorfor vi også deltager i divisions- og korpsarrangementer.

For at sikre at der i gruppens arbejde er en rød tråd, der sikrer at spejderne oplever en sammenhæng i de oplevelser de får igennem årene i gruppen, lægger vi vægt på følgende:

- Fokuserer på samarbejde og sammenhold blandt lederne for at sikre kontinuitet i arbejdet med børnene, og fastholde en stabil ledergruppe.
- At man i de forskellige grene udvikler og vedligeholder færdigheder (se skema) og afprøver egne grænser, for bl.a. at sikre en naturlig overgang fra den ene gren til den anden.
- At holde fast i gamle traditioner og evt. finde nye, da disse er med til at spejderne oplever en sammenhæng/rød tråd igennem deres år i gruppen.
- Ud i naturen og friluftsliv er to vigtige hovedpunkter for gruppen.
- Der lægges vægt på at få spejderne til at forstå, at det at være spejder er en holdsport, hvor samarbejde og personlig udvikling er i fokus.
- Det bærende element i gruppen er patruljerne/banderne, hvor vi tilstræber en blanding af køn og alder, men fokuserer på at have en velfungerende patrulje/bande.

Vi har også defineret hvilke færdigheder, og på hvilket niveau som vi arbejder med og stræber efter, at spejderne kan inden for hver gren.

De kan ses i skemaet herunder. Ligeledes har vi defineret hvilke forløbs- og færdighedsmærker, som der tages i hver gren.

9.7 Den Røde Tråd – praktiske målsætninger

Ingen kan alt. Alle kan noget. Vi følger DDS' anbefalinger vedrørende mærker/grene.

TODO: Skal opdateres med nye mærker. F.eks. er bålmærke blevet til et juniormærke.

Færdigheder	Mikro	Mini	Junior	Trop	Senior
Bål	Bålbevis	Bålbevis	Tænde mange bål		
Førstehjælp	Mærke: Førstehjælp 1	Mærke: Førstehjælp 2	Mærke: Førstehjælp 3	Mærke: Førstehjælp 4	
Kniv		Knivbevis			
Økse			Øksebevis		
Sav			Savbevis		
Vandring	5/10km	10/20km	20km med oppakning eller 30 km uden	30/50km med eller uden oppakning	
Knob og stik	Træne 5: • Råbåndsknob • Flagknob • Tømmerstik • Dobbelt halvstik • Pælestik	Kan 2: • Råbåndsknob • Flagknob Træne 3: • Tømmerstik • Dobbelt halvstik • Pælestik	Kan 5: • Råbåndsknob • Flagknob • Tømmerstik • Dobbelt halvstik • Pælestik Træne andre	Kan alle mulige knob	Kan alting
Pionering / besnøring	Introduktion Hjælpe med spisebord	Træne besnøring Hjælpe med spisebord o.l.	Træne besnøring Gammelmandsild, lejrkonstruktioner sammen med trop/ledere	Ansvar for avancerede konstruktioner Alt til lejr.	
Orientering	Introduktion til kortlæsning	Øve kompas og kortlæsning	Øve kompas og kortlæsning	Kan kompas og kortlæsning	
Udrustning	Have begreb om orden	Holde orden	Holde orden	Vedligeholde eget udstyr	Ejer og vedligeholder eget udstyr
Lejr	Hjælpe ved telt	Hjælpe ved telt	Slå eget telt op	Slå eget telt op og etablerer lejr	Planlægge, og afholder. Slå eget telt op, indrette og etablere egen lejr.
Kurser			X afsted på PUF	X afsted på PLAN	X afsted på PLUS

9.8 Den Blå Tråd – aktiviteter/handlinger der understøtter værdier

(Under udarbejdelse)

9.8.1 Mikro/Mini/Junior

(Under udarbejdelse)

Med udgangspunkt i Spejderloven, tilstræbes aktiviteter der understøtter følgende. Der er tale om praktiske eksempler, ikke en udtømmende liste.

Lov	Mikro	Mini	Junior
at finde sin egen tro og have respekt for andres			(Under udarbejdelse)
at værne om naturen			<ul style="list-style-type: none"> - Pladser er pænere når vi efterlader dem, end når vi kommer. - Fokus på madspild i forløb, samt på ture og lejre.
at være en god kammerat			<ul style="list-style-type: none"> - Italesættelse af "den gode kammerat" - Fokus på ros - Aldrig skældud - Evaluering - altid sige noget pænt om en eller flere andre. - Øve at lave en "hurtig og stille cirkel" ifm. samling.
at være hensynsfuld og hjælpe andre			<ul style="list-style-type: none"> - Sætte "makkerskab" i system ved nye spejdere - 1. og 2. års mix ved start spejderår - Parløb når muligt
at være til at stole på			<ul style="list-style-type: none"> - Erkendt problem: Mange i denne alder har svært ved at byde ind/færdiggøre. Det arbejdes der med individuelt. - Fokus på tryghed
at høre andres meninger og danne sine egne			<ul style="list-style-type: none"> - Evaluering, evaluering, evaluering. Altid huske evaluering. - Anerkendende og varierende evalueringsmetoder.

Lov	Mikro	Mini	Junior
			- Debat/diskussioner frem for "jeg synes det var sjovt."
at tage ansvar i familie og samfund			- ansvar for lejrball (planlægning og udførelse) - deltagelse i f.eks. rengøring af stendiger i Hareskov, besøg venligboerne

9.8.2 Trop

(Under udarbejdelse)

Spejderloven	Spejder principperne
Lærer de fra mikro over mini til junior.	Tilrettelægge årsprogram så vi kommer igennem alle tre ting
Vi har den på væggen i et af patruljelokalerne	
Vi repeterer den altid på juleturen	

Spejdermetoden
Spejderloven
Skriv den på væg i patruljelokaler sammen med principper og metoden
Introducere spejdermetoden på introturen
Gennem optagelsesritualet
Lave et fotoløb hvor de skal tage billeder af hver enkelt ting i spejdermetoden
Patruljer
Hvad er roller og ansvar i patruljen. Hvordan er det at vi skaber det fantastiske samarbejde i patruljen. Det er lige så stort et ansvar at blive leder som at lede.
Fællesskabsfølelse: Husk både at dyrke patruljer og troppen som helhed + gruppen og det bredere spejderarbejde
Coming home: Sæt dem ind i en klassevogn med deres grej. Her er et kort med to krydser - et hvor de får mad og et hvor de skal sove og så tidspunkter hvor de skal være.
Learning by doing:
Vi husker at reflektere på de ting vi har gjort. Hvad er det vi har lært og hvad kan vi gøre anderledes.
Samfundsengagement
En til to gange om året hvor vi er ude i et andet samfundsmiljø (fx Religionsforløb, Avisbesøg, politisk,)
Et møde om året hvor vi gør noget godt i samfundet for andre (fx besøg et plejehjem,)
Medbestemmelse:
Have spejderne med i planlægning og retning og specielt 3/4 års -
Personlig udvikling:
Husk at anerkende de ting som hver enkelt er gode til. Kunne fx lave en liste i patruljen over hvad hver enkelt er god til. Walk and talk hvor man skal anerkende den anden man går med for et eller andet. Lære feedbackmetoder i patruljen - hvordan giver vi hinanden feedback.
Skal presse spejderne nogle gange om året. PLAN, natløb, adventurespejd,

Spejdermetoden
Vi ser muligheder og går efter dem (ikke problemer)
Friluftsliv
Færdigheder: Overlevelsesskills - øde på øen. Hvad er vigtigt: Holde varmen, passere flod, mad, ...
Kullen hvor vi skal ned ad flod med rafting .../ ud og rapelle / fx som på Bornholm / Kajak i Sverige

9.8.3 Senior

(Under udarbejdelse)

10 Spejderspeak

Ligesom i så mange andre sammenhænge, så har vi en del ord knyttet til spejderarbejdet. Her er en samling over nogle af udtrykkene.

AdventureSpejd	En samling udfordrende løb for særligt tropsspejdere. Flere løber over en hel weekend.
Baden-Powell	Englænder, der startede spejderbevægelsen i 1908. Kaldes også B.P.
Bivuak	Simpel shelter af f.eks. tre rafter og noget rimelig vandtæt til overdækning.
Den Vandrende Ravn	Årligt tilbagevendende begivenhed hvor alle grene mødes ifm. vandreture – på hhv. 10, 20, 30 og 50km.
Det Danske Spejderkorps	Danmarks største spejderkorps, som du nu er blevet en del af. I alt er der 5 korps i Danmark.
Division	Geografisk samling af spejdergrupper. Lidt ligesom kommuner og regioner.
Dolk	En spejderkniv. Spejdere må bære dolk til og fra møder samt på ture og lejre. Dolken skal være beregnet til formålet.
Fedtfælde	En hul man graver på lejren til opvaskevand og organisk affald. Undgå at falde i!
Fællesmøder	Møder hvor alle grene deltager.
Gnatte (spåner)	At finkæmme en lejrplads for kviste, gamle pløkker, skrald mm. inden man forlader lejren.
Grene	Det man kalder de forskellige aldersinddelinger af spejderne.
Gruppe	Spejdergrupperne er alle de lokale spejderafdelinger.
Grupperådsmøde	Spejdergruppens generalforsamling, hvor ledere og forældre deltager.
Hejk	Vandretur med spejdere. For at øge forvirringen staves det både hajk, haik, hike, heik...
Hyttetur	Når man lejer eller låner en hytte og tager spejderne med på tur.
Jamboree	Kæmpestor international spejderlejr. Der afholdes verdensjamboree hver 4. år – 2019 i USA, 2023 i Sydkorea.
Korps	Den næstøverste strukturelle inddeling i spejderbevægelsen. Et korps er medlem af den internationale spejderbevægelse, WOSM. I Danmark er der 5 spejderkorps, hvor DDS er et af dem.
Korpsrådsmøde	Det Danske Spejderkorps' årlig generalforsamling, hvor der vælges bestyrelse, tages stilling til love og meget mere.

Korpsledelsen	Bestyrelsen i Det Danske Spejderkorps. Vælges hvert andet år på korpsrådsmødet.
Lejr	Når vi tager af sted! Kan dække over udlandstur, sommerlejr på et spejdercenter og meget mere.
MOVE	Uddannelsesmagasinet hvor du kan holde dig opdateret på fede kurser til både spejdere og ledere. Magasinet kan findes som et fysisk magasin, men du kan altid holde dig opdateret på, hvad der findes af tilbud på move.dds.dk
Patrulje	En gruppe af 4-7 spejdere, som arbejder sammen om opgaver og på løb. Patruljen bliver vigtigere, som spejderne bliver ældre.
Patruljeleder	Leder af en patrulje Står for planlægning og afholdelse af patruljemøder. Forkortes PL.
Pionering	At bygge/arbejde med rafter (fx tårne, køkkenborde til lejren osv.). Kaldes også pionerarbejde.
PUF, Plan og PLUS	Populære spejderkurser for unge spejdere, som altid kommer hjem fra kurserne med nye venner, måske endda en kæreste og masser af mod på spejder.
Rafter	En lige træstamme på ca. 10 cm i diameter. Kan være alt fra 1 til 20 meter lang.
Sisal	Tyndt tov, der er godt til fx at snøre rafter sammen (altså pionering...)
Spejderarbejde	Det, du laver som leder. Hvis noget er godt spejderarbejde betyder det, at nogle børn og unge har det fedt og udvikler sig.
Spejderlex	Et leksikon for spejdere. Her kan man finde information om alt fra knob og besnøringer til navigation og lejrindretning.
Spejdermøde	Møder lyder måske kedeligt og kontoragtigt, men det kalder vi det, når vi mødes ugentligt til spejder.
Spejder Sport	En kæde af friluftsboutikker, som er ejet af Det Danske Spejderkorps. Som spejder får du selvfølgelig rabat i Spejder Sport.
Wide	Det Danske Spejderkorps' magasin til ledere og de ældste spejdere.

11 Uniformen

I Det Danske Spejderkorps og hos Ravnehus Spejderne går man med uniform. Uniformen gør spejderne synlige, den viser udadtil, at spejder udgør en helhed, og den styrker fællesskabsfølelsen. Husk, at vi som spejder også altid bærer vores spejdertørklæde, når vi er til spejder.

Uniformen kan købes hos Spejder Sport, og der findes en udgave både i kraftigt stof, og en sommerversion, der er lettere og tyndere. I sommervarmen kan en T-shirt med logo også bruges som uniform. Det tilstræbes at spejderne altid rejser i uniform – som minimum med synligt tørklæde.

På vores uniform syer vi vores mærker – men, hvor er det lige, at de skal sidde? Se beskrivelsen og billedet nedenfor, der beskriver hvor mærkerne skal sidde.

- Højre front** Over højre lomme skal du placere dit Danmarksmærke. På selve lommen skal dit divisionsmærke sidde.
- Højre arm** På højre arm sidder alle dine færdighedsmærker (duelighedstegn), forløbsmærker og kilometermærker.
- Venstre front** Over venstre lomme sidder korpsmærket. På lommen sidder dit gruppemærket. Hvis du har en årsstjerne, skal de sidde på lommen.
- Venstre arm** På venstre arm sidder alle mærker fra ture, løb, lejre og spejdercentre.



12 H.U.S.K.

Vi arbejder på at spejderne altid husker de ting der skal bruges til spejderaktiviteter. Ikke fordi "sådan er det bare", men fordi rigtig mange aktiviteter er svære at gennemføre hvis udstyret mangler. Uniformen er vigtig af mange grunde, men i denne sammenhæng vigtig fordi lommerne er god opbevaring til alle de andre ting, og dermed er det nemmere at huske det hele.

En spejder kan altid forvente inspektion fra General H.U.S.K. (Hareskovs Udsendte Spejder Kontrollør).

En spejder er altid beredt. Og medbringer altid:

- Tørklæde
- Uniform (se uniformsregler)
- Kniv
- Lygte (når det er mørkt)
- Passende tøj (sic.)
- Sangbog
- Mikro: Gnisten, Mini: Flammen, Junior: Ilden, Trop: Bålet
- Skriveredskab
- Papir
- Mug
- Knobtov (Kun Junior?)

13 Kunsten at tænde gode bål

Et hvert bål behøver tre grundingsredienser: ilt, varme og materiale.

- Ilt** Et bål har brug for ilt for at kunne brænde. Og heldigvis findes ilten i store mængder i vores atmosfære. Det er særligt vigtigt i optændingsfasen, at der er en god ilttilførsel. Det kan man f.eks. sikre ved at tænde brændet op ved at brændet står op ligesom et klassiske pyramidebål. Et bål, hvor brændet står op, vil brænde hurtigere og give mere varme, end en type, hvor brændet ligger ned.
- Varme** Uanset hvilken teknik du bruger for at få ild, så er grundreglen, at desto mere materiale, du får antændt i starten, desto nemmere er det at få gang i næste trin. Et enkelt stykke papir er f.eks. ikke nok.
- Materiale** Det er her, forberedelse betaler sig. Optændingen kan med fordel deles op i tre faser. Først antændes 'tønderet' – det materiale, der kun skal en gnist eller en glød til at antænde. Dernæst lægges, kviste, birkebark eller granris på. Når det er tændt, placeres små pinde oprejst i en cirkelform. Det er en pyramideform, hvor ilden kan slå om materialet og tilføres godt med ilt. Hvis du kaster for stort brænde på for tidligt, dør dit bål. Sørg for, at dit materiale lægges tæt nok på flammen, så det kan få fat.

For at ilden til at fænge, har du brug for god optænding. Sammenkrøllede avissider er gode til at skabe den indledende varme og kan tændes med en enkelt tændstik. En mere naturlig mulighed er selvfølgelig birkebark. Barken indeholder olie, der gør den let at antænde.

Avispapir eller bark bruges til at tænde grankvas, små udgåede grankviste eller meget tynde tørre grene. Når der kommer mere gang i ilden, kan du langsomt lægge større stykker på. Men pas på med ikke at dræbe ilden ved at udfordre det med for store stykker. Kløv gerne almindeligt brænde i mindre stykker eller skær mindre ud med en dolk. Skal det gå lidt hurtigt, kan du også bruge optændingsblokke i stedet for avis eller birkebark. Men brug aldrig tændvæsker til optænding af bål.

13.1 To klassiske båltyper

Pyramidebål



Man starter med en bunke kvas, som antændes, Herefter stiller man grene og brændestykker på højkant, så de peger ind mod midten af bålet. På den måde får flammerne nemt fat, og der kommer ilt til ilden. Hvis du bruger pyramidebålet til madlavning, må du bruge et ophæng til gryderne, så de ikke står direkte på bålet.

Pagodebål



Pagodebålet er opbygget af længere brændestykker, der ligger parvis ovenpå hinanden. Hvis du bruger tørt granbrænde, er pagodebålet velegnet til store bål som f.eks. lejrål. Bruger du hårdt træ, f.eks. eg eller bøg, giver bålet gode gløder til snobrød.

Opslagsværk A-Å

Denne sidste del af dette magasin er en A-Å over en lang række praktiske informationer og holdninger, som er glædende hos Ravnehus Spejderne. Udover, at en gennemgang af dette kan være smart for dig som ny helt ny leder, opfordre vi til at bruge det som opslagsværk, hvis du senere hen skulle være i tvivl om noget.

Der vil i håndbogen være henvisninger til DDS's hjemmeside, der hvor vi udelukkende følger korpsets retningslinjer.

Skulle du have spørgsmål, kommentarer eller forbedringsforslag, er du som altid, velkommen til at kontakte gruppeledelsen.

(mail: gl@ravnehus.dk)

Område	Beskrivelse
Afbud til møder	<p>Det forventes at spejdere melder afbud i god tid til møder. Dette gælder for alle. Den enkelte gren bestemmer selv om de vil bruge deres private mobilere. Grenmails og facebookgrupper kan med fordel bruges.</p> <p>Det forventes ligeledes at lederne melder afbud til ledermøderne og gruppearrangementer.</p>
Afbudsregler	<p>Ture og weekender: Ved afbud er der ikke refusion</p> <p>Sommerlejre: Afbudsregler bliver planlagt fra gang til gang og vil fremgå af den første informationsseddel.</p>
Alkoholpolitik	<p>Spejdermøder: Ingen alkohol</p> <p>Ledermøder: Alkohol tilladt, med måde, så længe ingen spejdere (under 18 år) er til stede.</p> <p>Ture: Ingen alkohol.</p> <p>Lejre: Kun om aftenen, når spejderne er kommet i seng og da kun med måde. Der skal være minimum én leder "uden alkohol", hvis man skal på skadestue e.l. Dette gælder også for klanen.</p> <p>Senior under 18 år: Eventuel indtagelse af alkohol foregår med måde til senior arrangementer.</p>
Bestyrelsesmøder	<p>Ansvarlige: BSF + GL. Afholdes ca. én gang i kvartalet eller efter behov. Indkaldelsen skal e-mailles/sendes en uge før. Forslag og gode ideer kan sendes til BSF eller GL før mødet.</p>
Blå Tråd, Den	<p>Struktureret tilgang til at understøtte værdigrundlag i de enkelte grene.</p>
Brandmateriale	<p>Der er brandtæppe, vandhåndsprøjter og røgalarmer i vores hytte. Hvis røgalarmerne bipper ved tomt batteri, købes nyt.</p> <p>Sørg altid for branddaskere og håndsprøjter til brug på lejre.</p>

Område	Beskrivelse
Bål	Foregår på bålplads ved hytten eller i skoven. Brænde er i brændeskuret. Ansvarlig leder skal sørge for, at bålet er forsvarlig slukket, når det forlades.
Badning	<p>Ved badning er der nogle regler, som lederne skal overholde.</p> <p>Det er vigtigt at have respekt for vandet, og derfor må badning kun foregå på sikre steder, som i forvejen er undersøgt, og som er under omhyggeligt opsyn.</p> <p>Inden badningen skal lederne sikre sig, at det er forsvarligt at bade det pågældende sted.</p> <ul style="list-style-type: none"> • Badningen må kun foregå inden for et begrænset område. Området skal være let at overskue. Børn der ikke kan svømme, skal kunne bunde. Børn der svømmer godt, og børn der bærer et forsvarligt svømmebælte (eventuelt suppleret med vinger), behøver ikke at kunne bunde. • Der skal være mindst 2 ledere til stede, hvoraf den ene leder skal være over 18 år. Den ene leder skal befinde sig på land på et sted, hvorfra lederen har et sikkert overblik over alle de badende. Den anden leder deltager i badningen og markerer ydergrænsen for det tilladte område. Mindst én af lederne skal kunne svømme og kunne foretage livredning. Ved mindre grupper på max. 8 personer, behøver der kun være én leder til stede, som skal være over 18 år, som skal befinde sig på land, og som skal kunne svømme og foretage livredning. (For trop og Klan kræves det ikke at lederen er over 18 – her er det ok med en spejder over 14 år, der kan svømme og foretage livredning). • Der må ikke være flere i vandet ad gangen, end at lederen på land kan holde forsvarligt øje med alle. • Ved badning på lejre og ture skal forældrene forinden have tilladt badning (gælder ikke for Trop og Klan) <p>Desuden kan hentes gode råd i DDS vejledning i sikkerhed ved badning: https://dds.dk/sites/default/files/2017-07/Sikkerhed%20ved%20badning%20-%20DDS.pdf</p> <p>I forbindelse med øvrige aktiviteter i vand skal spejdere i Ravnehus gruppen følge de anbefalinger som DDS har udarbejdet og som fremgår af https://dds.dk/artikel/sikkerhedsvejledninger-til-vandaktiviteter og som er specificeret i følgende tre vejledninger</p> <ul style="list-style-type: none"> • Søaktiviteter: https://dds.dk/sites/default/files/2017-02/Soesikkerhed_2010.pdf • Kano og kajak: https://dds.dk/sites/default/files/2017-02/Sikkerhedsvejledning_kano_kajak.pdf
Budget (ture og lejre)	<p>Når der et par gange om året (ofte i forbindelse med halvårsplanlægning) planlægges turer, skal der laves et budget for den enkelte tur.</p> <p>Se dokument om budget og økonomi, "Det Økonomiske Grundlag".</p>
Deltagerbetaling (ture og lejre)	<p>Deltagerbetalingen fastsættes, når der laves budget for den enkelte tur.</p> <p>Se dokument om budget og økonomi, "Det Økonomiske Grundlag".</p>

Område	Beskrivelse
Den Vandrende Ravn	<p>En vandredag hvor alle Ravnehus Spejderne og deres familier er velkomne.</p> <p>Der er mulighed for at gå 10, 20, 30 eller 50 km, og vi slutter alle sammen med en hyggelig aftensmad ved Det Røde Hus. Hele familien er velkomne til bespisningen, det er en billig og udmærket søndagsmiddag. Alle er velkomne til middagen, også selvom det kun er spejderen der vandrer...</p>
Det Røde Hus	<p>Det Røde Hus er navnet på vores hytte.</p> <p>Adressen er Poppel Allé 14, 3500 Værløse.</p>
Division	<p>Hareskov Division (under Det Danske Spejderkorps).</p> <p>Divisionens hjemmeside er http://hareskov.spejder.dk</p> <p>Divisionen består af 9 grupper:</p> <ul style="list-style-type: none"> • 2. Herlev • 3. Ballerup Sjangeli • Alugod • Ballerup Spejdergruppe • Hjortespring • Mjølner • Myretuen • Ravnehus Spejderne • Skovlundespejderne
Divisionsarrangementer	<p>Arrangementer for alle divisionens spejdere, der er ca. to årlige arrangementer for hver gren (se aldersinddeling) og Divibål i juni. Vi deltager så vidt muligt.</p> <p>Derudover er der arrangementer/møder for ledere og bestyrelse.</p>
Divisionsmaterialer	<p>Divisionen råder over en række materialer, f.eks. generator, kikkerter og kanoer. Disse kan bookes via divisionens hjemmeside.</p> <p>Bemærk, Ravnehus administrerer generatoren og kikkerterne.</p>
Divisionsmøder	<p>Divisionsmøder afholder ca. 4 gange årligt, hvor hver gren kan bør stille med en repræsentant.</p>
Divisionsrådsmøder	<p>Afholdes en gang om året. Er i princippet det samme som vores Grupperrådsmøde, blot for divisionen. Penge til uddeling i Divisionen bliver gennemgået på dette møde.</p>
Facebookgrupper	<p>Vi har facebookgrupper til troppen og lederne, samt til alle involverede (inkl. forældre).</p> <p>Facebookgrupperne er ikke formelle fora.</p> <p>For troppen er facebookgruppen den primære kommunikationskanal.</p> <p>På divisionsniveau findes ligeledes grupper for lederne i de forskellige grene.</p> <p>P.t. findes følgende grupper</p> <p>- TODO: Lav liste med grupper</p>

Område	Beskrivelse
Ferielukning	Møderne følger skolernes ferielukning.
Flagstang Flag Flaghejsning	<p>Vi har en flagstang på grunden. Som udgangspunkt er DDS-flag altid hejst, men Dannebrog ligger i hytten. Den ansvarlige leder sørger for at flaget tages ned efter flagreglerne.</p> <p>Ved flaghejsning/nedtagning lærer vi ikke spejderne at gøre honnør, men der skal vises respekt for flaget og hætter/huer mv. tages af og der fjolles ikke rundt.</p> <p>Når vi hejser flag, synger vi; "Der er ingenting der maner..." nr. 253 i Vores Sangbog.</p>
Forkortelser	<p>Undlad at bruge forkortelser. De kan evt. betyde følgende:</p> <ul style="list-style-type: none"> - BSF = Bestyrelsesformand - GK = Gruppekasserer - GL = Gruppeleder (gruppeledelsen) - GA = Gruppeassistent - PL = Patruljeleder - PA = Patruljeassistent - Mikro = Mikrogrenen - Mini = Minigrenen - Junior = Juniorgrenen - Trop = Spejdergrenen - Senior = Seniorgrenen - Klan = Senior
Forsikring	<p>Det Danske Spejderkorps har pr. 1. januar 2015 tegnet en fælles ulykkesforsikring der dækker alle medlemmer af Korpset.</p> <p>Korpset har desuden en fælles ansvarsforsikring samt en arbejdsskadeforsikring for voksne frivillige.</p>
Fællesmøde	Da Ravnehus Gruppen (nu Ravnehus Spejderne) blev dannet var det med ønske om at lave aktiviteter på tværs af grene. Der er for mange spejdere til at det kan lade sig gøre hver uge – men to gange årligt holdes et fællesmøde, med efterfølgende ledermøde. Grenene skiftes til at stå for fællesmødet.
Førstehjælp Førstehjælpskasser	<p>Vi opfordrer til at lederne gennemfører et førstehjælpskursus hvert andet år – enten via Røde Kors/DDS eller via arbejde, hvad der nu passer bedst. Ravnehus vil betale for Røde Kors softkursus til alle ledere hvert andet år.</p> <p>Der er førstehjælpskasser i depotet, som skal medbringes på alle ture.</p> <p>I kosteskabet i fællesrummet hænger førstehjælpskab til brug v. ulykker/skader i og omkring huset. Husk, at notere, hvis der er brugt noget fra skabet.</p>
Google Drev	<p>Vi har en fælles leder- og bestyrelsesmappe i Google Drev, hvor alle gruppens dokumenter (også hver grens) kan findes. Her kan ligeledes findes guides, vejledninger, inspiration og referater.</p> <p>Se kapitel om ansvarsområder, her finder du person der kan give adgang.</p>

Område	Beskrivelse
Grenleder	<p>Grenlederen er den ansvarlige leder fra hver gren.</p> <p>Grenlederen har særligt ansvar for at sikre god stemning i ledergruppen, og det er grenlederen der 'ansætter' nye ledere.</p> <p>Grenlederen deltager derudover i bestyrelsesmøder og grenledermøder. Det er ydermere grenlederens rolle at informerer de øvrige ledere om beslutninger fra disse møder.</p>
Grenledermøder	<p>Grenledermøder afholdes den første mandag i lige måneder.</p> <p>Grenledermøderne er til for bl.a. at mindske praktik på ledermøder. Det er grenlederne selv, der arrangerer og gennemfører møderne.</p>
Grunden	<p>Det er kommunen der ejer grunden. Sørg for at holde grunden pæn og ordentlig. Der skal ryddes helt op efter aktiviteter. Hvis der har været bål, skal det slukkes forsvarligt.</p>
Gruppebestyrelse	<p>Forældrerepræsentanterne vælges for to år ad gangen på det årlige grupperådsmøde.</p> <p>Gruppebestyrelsesmøde i Ravnehus afholdes ca. 4 gange om året, hvor bestyrelsen samt ledere og assistenter deltager.</p> <p>Dagsorden sendes via mail senest 1 uge inden.</p> <p>Referat af mødet skrives altid af et bestyrelsesmedlem, som videresender det inden 14 dage via mail til alle ledere, assistenter og bestyrelsesmedlemmer. Det lægges ydermere i Google Drev.</p>
Grupperådsmøde	<p>Ansvarlige: BSF, GK og GL. Mødet er for alle med tilknytning til gruppen, spejdere over 15, ledere og forældre har stemmeret. Afholdes hvert år i forbindelse, senest 1. marts. Indkaldelse skal udsendes 3 uger før. Regnskab og budget for gruppen det kommende år godkendes på mødet. Der afleveres beretning for det forgangne år. Denne skriftlige beretning afleveres til GL senest en uge før mødet. Alle valgte poster, f.eks. Bestyrelsesformand, kasserer, korpsrådsmedlemmer osv. vælges. Der findes materiale om Grupperådsmødet i Google Drev.</p>
Gruppeweekend	<p>Hvert år – 2. weekend i september – afholdes gruppeweekend for alle bestyrelsesmedlemmer, ledere, spejdere og deres familier.</p> <p>Troppen, bestyrelsesmedlemmer og ledere kommer fredag aften.</p> <p>Resten af spejderne og familierne kommer lørdag til frokost.</p> <p>Alle tager hjem søndag inden frokost.</p>
Helligdage	<p>Generelt er der ikke spejdermøder på helligdage.</p>
Hjemmeside (ravnehus.dk)	<p>Ansvarlig: webmaster@ravnehus.dk</p> <p>Hver gren har ansvar for at opdatere sin del af siden.</p>

Område	Beskrivelse
Husholdningsartikler mv. til hytten	Hvis der mangler håndklæder, viskestykker, karklude, køkkenruller, toiletpapir, affaldsposer/sække, sulfo, sæbe, rengøringsmidler, pærer, batterier, kaffe, sukker osv. købes dette, og udlæg refunderes i Medlemsservice. Se afsnit om Udgifter.
Hyttebrug ud over ugentlige møder	Hytten er kun til spejderbrug. Ledere kan booke hytten via googlekonto detroedehus@gmail.com Password: Ravnehus Andre kan kontakte formand på formand@ravnehus.dk
Hyttefortegnelser	Hyttefortegnelser kan findes på: www.hyttefortegnelsen.dk
Hytteansvarlig	Ved spørgsmål ift. hytten, fejl og mangler, ting der er gået i stykker osv., kontaktes den hytteansvarlige. Se kapitel 'Organisering hos Ravnehus Spejderne'
Indkøb	Skal der købes større materialer ind, som kan bruges af flere grene eller vil gå mærkbart ud over en grens budget, skal det tages op på fællesledermøde.
Indmeldelse	Spejderen indmeldes når de har været til spejdermøder efter ca. en måneds prøvetid. Herefter skal de have udleveret velkomstkuverten, der findes i gruppeskabene. Indmelde skal ske digitalt, via korpsets indmeldelsesblanket, der findes via 'Bliv Spejder' på Ravnehus.dk GK sørger for opkrævning af kontingent.
Kanoer	Divisionen råder over 8 kanoer, der opbevares ved Ravnehus Spejderne. Kanoetrailer skal parkeres på græsareal mod hegnet. Nøgle til bom er i skuret med redningsveste. Er der problemer med kanoerne eller traileren kontaktes divisions kasserer.
Kontingent	Kontingentansvarlig: GK <ul style="list-style-type: none"> • Mikro/Mini: 840 kr. pr. sæson • Junior/Trop: 1.260 kr. pr. sæson • Senior: 420 kr. pr. sæson • Ledere: 150 kr. pr. sæson, kontingent refunderes som telefonpenge. Kontingent opkræves via Medlemsservice 2 x sæson. De første spejdermøder er på prøve og derfor gratis, hvis man ikke melder sig ind.
Kontonummer	Gruppens kontonummer er: Reg.nr. 6748 kontonr. 130144. Der må ikke ligge penge i hytten. Hvis ledere eller grene har penge liggende i hytten, er det på eget ansvar. Gruppen refunderer ikke evt. forsvundne penge

Område	Beskrivelse
Korpsrådsmøde	Afholdes i november. Gruppen betaler for gruppens to deltagere, der vælges hvert år på grupperådsmødet (min. én ung, dvs. under 23). Andre kan deltage, men har ikke stemmeret. Bestyrelsen tager stilling til betaling for andre deltagere.
Kurser	Nye ledere opfordres til at deltage i de for lederne grundlæggende kurser, lavet af divisionen og korpset. Lederne opfordres til at deltage i relevante kurser. Dette gælder også tropsspejdere, seniorer og bestyrelsesmedlemmer. Der opfordres til at man tager mindst ét kursus hvert andet år og gerne sammen med andre fra gruppen. Man tilmelder sig til DDS-kurser via Blåt Medlem. Se kurser på www.dds.dk eller via korpsets uddannelsesmagasin Move, der udkommer to gange om året.
Kursus – bestyrelsen	Der opfordres til at alle bestyrelsesmedlemmer (forældre og ung i Bestyrelsen) deltager i Absalon Divisions "rejepiller-kursus" som er et kursus om hvad det er at være i bestyrelsen m.m. Kurset ligger hvert år i april/maj.
Kursus – betaling	Deltagelse i kurser (som Gruppen forventes at betale) skal forhåndsgodkendes af grenleder for spejderne og GL for lederne. Udgifter til billigste transport dækkes af Gruppen.
Kursus – efter	Efter kursus skal der afleveres (gerne i kopi): <ul style="list-style-type: none"> • Kursusprogram • Kvittering for betaling af kurset – har kassereren normalt • Kursusbevis • Dokumentation for transportudgifter (Originalbilag) Disse fire skal sendes til kassereren senest 14 dage efter kurset er afsluttet, så vi kan søge tilskud hos kommunen. Det efterstræbes ydermere at dem der har været på kursus på det først kommende ledermøde/bestyrelsesmøde fortæller om hvordan det er gået og hvad man har lært.
Køleskab	Der må ikke stilles noget i køleskabet, med mindre det kan holde sig og man ved det bliver brugt inden udløbsdato. Husk at skrive grennavn på.
Kørepenge	Gruppen betaler kørepenge til ledere og assistenter, som stiller egen bil til rådighed i forbindelse med afvikling af gruppens ture eller særlige arrangementer. Der betales pr. kørt kilometer med statens lave takst. Lederne afleverer et dateret og underskrevet kørselsbilag sammen med turens regnskab, som danner grundlag for udbetaling af kørselspenge.
Lederarrangementer	Vi tilstræber at afholde en lederweekend en gang om året. Bestyrelsen holder en årlig middag med alle ledere. Og der afholdes klanlederjulefrokost op mod / efter jul.

Område	Beskrivelse
Leder/spejder fordeling på ture	Lederne er ansvarlige for om der er nok ledere med på aktiviteter/møder. De enkelte grene aftaler selv hvordan der holdes styr på om alle spejdere er med. Disse aftaler kommunikerer til forældrene.
Lederbetaling	Ledere betaler som udgangspunkt ikke for deltagelse på ture og lejre. Dog kan der være undtagelser ved større sommerlejren, f.eks. udlandsture.
Ledergoder	Som leder i Ravnehus Gruppe får du udleveret uniform, tørklæde og Softshell. Uniform kan købes i Spejder Sport på gruppens konto (1813). Softshell/jakke med logo bestilles hos Annemette Løgsted. Man kan få en ny softshell hver 5. år, hvis man har behov.
Ledermøder	Ledermøderne i Ravnehus afholdes nogle gange om året. Møderne er nogle gange med mad, andre gange uden. Møderne er ledernes egne møder, og de er selv ansvarlige for indkaldelse, indhold og afholdelse. Der er mødepligt til møderne. Der er mødepligt til ledermøder. Der skrives referat af mødet, som lægges i Google Drev.
Ledersamtaler	Det er op til ledergruppen, og den aktuelle ledergruppe om der skal afholdes ledersamtaler. Møderne kan holdes af både gruppeleder, grenledelse eller lederplejeansvarlig.
Løbstilladelse til skove	Ved store løb, skal man have en tilladelse for at lave løb i skov. Den får man hos Skovejeren. Ved Statsskov søges på naturstyrelsens hjemmeside. Søges senest en måned før aktiviteten Ved køb af orienteringskort kontakt http://www.o-service.dk NB: Store Hareskov (skoven N for Gl. Hareskovvej) er B-skov og må ikke bruges til løb med ophængte poster).
Madvarer	Der må kun opbevares tørvarer, der er uåbnet og som kan holde sig. Overskydende madvarer fra ture og lejre skal fordeles efter turen. Der må kun stilles noget i køleskabet, hvis maden kan holde sig og man ved det bliver brugt inden udløbsdato. Husk at skrive grennavn på.
Mailadresser	formand@ravnehus.dk bliver videresendt til BSF gl@ravnehus.dk bliver videresendt til GL og BSF Hver gren har sin egen mail, se hjemmesiden.
Materialer	Ved udlån af fælles materiel, skal det altid være i samme stand når man leverer det retur, som det var ved udlån. Materiel udlånes kun til spejderarrangementer. Ved udlån til andre end gruppen selv - kontakt materialeansvarlig. Låner har altid erstatningspligt ved ødelæggelse eller forsvinden.

Område	Beskrivelse
Materiale- og depotansvarlig	Den materialeansvarlige er ansvarlig for depotet og dets indhold. Ved spørgsmål om gruppens materiel kontakt den materialeansvarlige. Se 'Organisering hos Ravnehus Spejderne'
Medlemsservice	Medlemsservice (medlem.dds.dk) er spejdernes fælles medlemssystem, som også vi benytter. Her kan du finde lister og kontaktoplysninger over alle spejdere, ledere og bestyrelsen, oprette ture og arrangementer, registrerer udlæg osv.
Mobiltelefon	Spejderne har ikke brug for at have deres mobiltelefoner med på møder og ture. Lad dem blive hjemme, så går de heller ikke i stykker eller bliver tabt. Lederne må gerne have deres mobil med, men den skal være slukket eller på lydløs, og hvis man skal SMS' eller tale, skal man gå af sides. Undtaget herfra er trop og klan, der kan bruge dem som en del af spejderarbejdet.
Mobning	Vi er opmærksomme på det, og er bevidste om at få det stoppet med det samme, hvad enten det er drillerier eller mobning. De skal være søde ved hinanden og gode kammerater. Vi tolererer ikke drilleri og mobning, og stopper det med det samme. Forældre inddrages tidligt. Det gælder alle medlemmer af gruppen, både blandt spejdere og ledere.
Mærker til uniformen	Udleveres af leder. Det er ledernes ansvar i hver gren at holde styr på hvilke spejdere der har fået duelighedstegn. Divisionsmærke, navnebånd og duelighedstegn betaler gruppen. De fleste mærker kan købes i Spejder Sport. Mærkerne kan findes i gruppeskabene.
Mødetider	Mikro: hver anden lørdag kl. 9.30-11.30 Mini: torsdag kl. 18.15-19.45 Junior: tirsdag kl. 18.30-20-15 Trop: onsdag kl. 19.00-21.00 Klan: torsdag kl. 19:45-22:00
Møder - økonomi	Som oftest lægger lederne ud for udgifter til møder Se afsnit om Udgifter. Gruppen dækker uden forudgående godkendelse "sædvanlige forbrugsvarer" (f.eks. papirvarer, madvarer, ler, snor, mærker etc.), mens indkøb af blivende materiel som økser, lygter etc. Skal godkendes hos grenledere forud. Materielindkøb for over 1.000 kr. skal desuden godkendes af Bestyrelsen forud. Læs mere i kapitel om budget og økonomi.
Nøgler	Blå brik til spejderhuset samt nøgle til grenskab udleveres mod kvittering af nøgleansvarlig, som er Christina Siiger. Ledere og PL kan få udleveret nøgler.

Område	Beskrivelse
Nye ledere	<p>Nye ledere i gruppen rekrutteres som regel på en af to måder:</p> <p>Enten er en spejder, der med alderen ønsker/opfordres til at blive leder, eller det er en forælder, der viser interesse for det eller bliver opfordret på grund af ledermangel.</p> <p>I begge tilfælde kræves der først og fremmest interesse i spejderarbejdet med børn. Grenleder kontakter pågældende og, der afholdes en ledersamtale.</p> <p>Grenleder sørger for, at der udfyldes en ledererklæring, en børneattest og en indmeldelse hvis kommende leder ikke er medlem af DDS.</p> <p>Nye ledere får tilknyttet en erfaren leder som mentor og oplæres i grenen. Der udleveres ydermere en velkomstpakke til nye ledere.</p> <p>I Google Drev findes en lederrekrutteringsliste, der løbende opdateres med potentielle kandidater til lederroller. Hvad status er på dem, kan ligeledes noteres.</p> <p>Husk at se under "ledergoder".</p>
Oprykning	<p>Oprykningsdagen holdes den 1. onsdag i det nye skoleår. Spejderne starter i den nye gren på det første møde efter sommerferien.</p> <p>Grenleder giver liste til GL over spejdere der rykker op. Spejderne rykker op efter klassestrin.</p>
Opvask	<p>Det er de ansvarlige lederes pligt at sikre, at der ikke står opvask efter afholdelse af arrangementer i hytten.</p> <p>Opvaskemaskinen må gerne tændes selvom den ikke er fyldt.</p>
Orienteringskort	<p>Kan købes her: http://www.o-service.dk</p>
Passivt medlemskab	<p>Seniorer har mulighed for passivt medlemskab hos Ravnehus. For øvrige gælder det, at er man væk i en længere periode, kan man nøjes med at betale divisions- og korpskontingent.</p>
Rengøring – efter møderne	<p>Efter brug rydder man lokalet så det kan bruges af andre. Stabler stole, rydder og aftørre borde og fejer lokalet. Vasker op efter sig og tømmer skraldespandene i rummene og køkkenet. Termokander, elkedel, kaffemaskine skal på plads i skabet. Der må ikke stå noget på køkkenbordet overhovedet.</p>
Renovation	<p>Der er affaldsbeholdere på grunden lige inden for lågen. De er kun til husholdningsaffald!</p>
Rotter	<p>Kontakt BSF, hvis der ses rotter på grunden.</p>
Rygepolitik	<p>Der ryges ikke når der er spejdere tilstede og under aktiviteter. Rygeforbud for folk under 16, der er spejdere hos os.</p>
Røde Tråd, Den	<p>Lederne har arbejdet med den røde tråd i Spejderarbejdet. Det tilstræbes, at den røde tråd tages op hvert år for gennemgang og justering.</p> <p>Se også Den Blå Tråd.</p>

Område	Beskrivelse
Råb (i udvalg)	<p><u>Tjikkerlikker (bemærk det særlige Ravnehus-islæt):</u></p> <ul style="list-style-type: none"> - Tjikkerlikker tjikkerlikker tjau tjau tjau! - Bommalakker bommalakker bau bau bau - Tjikkerlikker bommalakker tjis bom bas - Det Danske Spejderkorps – ra – ra – ra (ravnehus) <p><u>Rulle bravo:</u></p> <ul style="list-style-type: none"> - Hive det op: Man står op og starter med højre hånd ved jorden, den kører man opad i spiraler mens man råber bbbrrrrrrraaaaaavvvvoo. Start med dybe toner og slut med høje Hive det ned: Modsat. Start oppe og kør ned. Start med høje toner og slut med dybe toner. <p><u>Stave bravo:</u></p> <ul style="list-style-type: none"> - BRA siger bra, VO siger VO, siger BRA siger VO siger BRAVO - BRA siger bra, VO siger VO, siger BRA siger VO siger KOLDSKÅL - BRA siger jord, VO siger bær, siger jord siger bær, siger koldskål. <p><u>Oggi:</u></p> <p>Der råbes Oggi, som beskrevet nedenfor. Der svares med Øj, som nedenfor.</p> <ul style="list-style-type: none"> - Oggi, oggi, oggi - øj, øj, øj. - Oggi - øj, oggi - øj, oggi - øj - Oggi, oggi, oggi - øj, øj, øj.
Samværspolitik	<p>Det Danske Spejderkorps har vedtaget en samværspolitik, som alle ledere skal bekendt med.</p> <p>Den kan findes her: https://dds.dk/artikel/tryghedsvejledning-og-samvaerspolitik</p>
Slik og andet	<p>Vores spejdere må ikke have slik, chips og andet med til spejdermøde. Hvis de har det, skal det tages fra dem og de kan få det udleveret igen når mødet er slut.</p>
Spejderblade	<p>Wide: ledere, seniorer og bestyrelsesmedlemmer.</p> <p>Spejdersnus og Track kommer per post til bladmodtager og udleveres til spejderne på møderne og lægges på brochurereolen.</p> <p>DDS' kurser kommer i uddannelsesmagasinet Move.</p>

Område	Beskrivelse
Spejderbror	<p>Spejderbror! Her er min hånd Fast vi kæden slutter, Liljens ring binder som bånd sammen i broderskabs ånd Smedet af kæden er stærke arme gennemglødet af hjertes varme Du og jeg - det er et ord: Patruljen er troppens bror</p> <p>Spejderbror! Her er min hånd Fast vi kæden slutter, ingen splid, avind og strid - sammen i broderskabs ånd Smedet af kæden er stærke arme gennemglødet af hjertes varme Øst og vest, syd eller nord: I korpset er hver bror!</p> <p>Spejderbror! Her er min hånd Fast vi kæden slutter, sammen vi står, sammen vi går, sammen i broderskabs ånd Smedet af kæden er stærke arme gennemglødet af hjertes varme Spejder er rundt på hvor jord Hele verdens bror!</p>
Spejder Sport	<p>Gruppen har en konto i Spejdersport: kontonr 1813, som kan bruges til gruppeindkøb. Husk kvittering.</p> <p>Alle kan få 10% spejderrabat ved indmeldelse i Spejder Sports kundeklub.</p>
Sundhedspolitik	<p>Vi tilstræber at tænke aktiv udfoldelse og motion ind i spejderarbejdet. Sund og varieret kost.</p> <p>Grenene kan selv bestemme på deres ture. På gruppeture, weekender og sommerlejr er det lederstaben, der beslutter retningslinjerne for sund kost og hvad, der må spises.</p> <p>Se hæftet: Forløbsmærke om Sundhed og vi henviser til og støtter os desuden op af korpsets politik på området: https://dds.dk/sites/default/files/2017-09/Sundhedspolitik.pdf</p>

Område	Beskrivelse
Telte	<p>Gruppen har fællestelte - og hver gren har sine egne telte, og der er der en god grund til. Der er forskellige behov til forskellige alderstrin.</p> <ol style="list-style-type: none"> 1) Fællesteltene kan bruges af alle grene 2) Grenene disponerer over egne telte. Det er ikke tilladt at låne telte fra andre grene uden at spørge. Man kommer i øvrigt langt ved at spørge. 3) Telte skal pakkes ordentligt ned, når de har været i brug. Det vil sige at de skal tørres og pakkes sammenhængende. 4) Når man pakker et telt ned, skal man skrive en "mangelseddel" og hæfte fast, hvis der er noget der ikke er som det skal være. Det kan være en god idé at lave en seddel med "OK" man kan hæfte på når det hele er checket og klar til brug. <p>Teltene lånes IKKE ud uden bestyrelsens tilladelse (de må altså kun bruges af Ravnehus Spejderne, og kun til spejderarrangementer).</p>
Telttørring	<p>Ansvarlig er dem der har været på tur. Vær opmærksom på at rummet skal være ryddet til at afholde møder. Tjek at radiatorerne er fri!</p> <p>Husk at fjerne det tørre telt inden der kommer spejdere i hytten til de ugentlige møder.</p>
Traditioner	<p>Vi har mange traditioner hos Ravnehus Spejderne. Den vigtigste er fornyelse – ikke alle traditioner overlever tidens tand, og det er ok.</p> <ul style="list-style-type: none"> • Fornyelse • Oprykning, sommerafslutning, gruppesommerlejr • Den Vandrende Ravn • Årlig ildbæring i skoven (alle grene) • Forældreweekend/gruppeweekend • Afslutning ved lejrball: "Nu flyver mørkets fugle ud" • Farvel efter lejr: "Spejderbror..." Første vers • Fanevagt ved konfirmander og gave til alle konfirmander • Tænkedag afholdes i alle grenene, der samles penge ind- 2kr/spejderår – fælles for hele gruppen <p>Tidligere traditioner</p> <ul style="list-style-type: none"> • Fastelavsarrangement inkl. Grupperådsmøde.
Transport	<p>Hvis brugen af private eller offentlige transportmidler, i forbindelse med spejder arrangementer, skal godtgøres af gruppen, skal det aftales med kassereren/BSF/eller turplanlæggeren.</p> <p>Gruppen refunderer efter korpsets takster.</p> <p>Kørsel for gruppen sker på eget ansvar. Dette gælder: p-bøder, fartbøder, skader mm.</p>
Transport af spejdere i egne biler	<p>Husk at orientere forældrene om transport og transportformen ved alle arrangementer. Husk at få det med på tilmeldingssedlen.</p>

Område	Beskrivelse
Udgifter	<p>Alle udgifter, der skal refunderes registreres i Medlemsservice.</p> <p>Hvis en leder ønsker forskud/rådighedsbeløb, skal kassereren kontaktes.</p> <p>I begge tilfælde via mail: kass@ravnehus.dk</p>
Udlån af 'Det Røde Hus'	<p>Det Røde Hus er, for vores vedkommende, kun til spejderbrug, og må derfor ikke udlånes til privat brug. Det hænder at huset udlånes til f.eks. Plan teams, arbejdsgrupper under DDS (el. andre korps), divisionen eller lign.</p> <p>Ved forespørgsler om udlån, skal bestyrelsesformanden kontaktes.</p>
Udlån af telte	<p>Vi låner som udgangspunkt ikke teltene ud. Teltene bruges kun til spejderarrangementer hvor gruppens spejdere deltager.</p>
Udmeldelse	<p>Betalingsopkrævning sker to gange årligt. Når en spejder melder sig, opkræves de ikke for efterfølgende halvår. Hvis de allerede har betalt, refunderes pengene ikke.</p> <p>Bemærk: Indmeldelsesblanketten skal opbevares minimum 5 år efter udmeldelsen (af hensyn til dokumentation overfor myndighederne af, at vedkommende rent faktisk har været medlem).</p>
Uniform	<p>Alle – også ledere – bærer uniform ved alle møder, arrangementer og ture, som minimum et tørklæde.</p> <p>I Ravnehus Gruppe er følgende brugbart som uniform:</p> <ul style="list-style-type: none"> • Mørkeblå skjorte i kraftigt stof med korpslogo. • Mørkeblå sommerskjorte med korpslogo. • Mørkeblå polo med korpslogo. • Mørkeblå softshell med korpslogo. • Mørkeblå T-shirt med korpslogo. <p>Som leder hos Ravnehus Spejderne får du betalt din spejderuniform, som du kan købe hos Spejder Sport.</p>
Vedligeholdelse	<p>Ved ønske om vedligeholdelse kontaktes GL/Bestyrelsen</p>
Vedligeholdelse af grunden	<p>Bestyrelsen har ansvaret, men der er udpeget en 'områdeansvarlig' blandt lederne, som kan kontaktes.</p>
Velkomstpakke - spejder	<p>Når et barn starter til spejder, udleveres en velkomstkuvert med tørklæde, mærker, sangbog samt velkomstbrev. Kuverterne findes i gruppeskabene.</p>
Velkomstpakke - leder	<p>Når en ny leder starter, udleveres en velkomstkuvert med tørklæde, mærker, sangbog samt velkomstbrev. Kuverterne findes i gruppeskabene.</p>

Område	Beskrivelse
Venteliste	<p>Ravnehus Spejderne har venteliste på børn, som ønsker at blive spejdere. Ventelisten findes i Medlemsservice, og administreres af bestyrelsen.</p> <p>Hvis forældre ønsker deres barn på venteliste, skal formularen via Bliv Spejder på Ravnehus.dk udfyldes. Det er i dialog med de(n) ansvarlige, at der plukkes fra ventelisten. Kontakten til børnene på ventelisterne håndteres dog af lederne i de pågældende grene.</p> <p>Ventelisterne håndteres efter anciennitet således:</p> <p>Barnet kommer på venteliste i forhold til datoen for indlevering af Tilmeldingsblanketten til kassereren.</p> <p>Søskende til spejdere har fortrin.</p> <p>Et barn fra Hareskovby vil uden hensyntagen til anciennitet have forrang i forhold til et barn fra et område uden for Hareskovby.</p> <p>Barnet placeres på den venteliste, hvor barnet hører til i forhold til klassetrin.</p> <p>Barnet overføres til relevant ny venteliste, når barnets klassetrin tilsiger det. Der tages stilling hertil i starten af hver sæson. Ved overførslen til den nye venteliste placeres barnet i forhold til ovenfor nævnte regler.</p> <p>Ancienniteten bruges som guideline, men det er op til grenlederen at vælge nye spejdere, så det matcher det aktuelle behov (f.eks. mangel på drenge, piger, 1. eller 2. års spejdere).</p>
Wifi	<p>Der er trådløst internet i det Røde Hus. Netværket skifter navn en gang imellem men hedder noget i stil med "Det Røde Hus".</p> <p>Passwordet til netværket er: RavneNet</p>
Årshjul/Årskalender	I Google Drev kan findes en årskalender med diverse arrangementer.