

UDVIKLINGS PLAN

2021-2025

VEDTAGET

VEDTAGET

VEDT

BAGGRUND FOR UDVIKLINGSPLANEN

Det Danske Spejderkorps (DDS) udarbejder hvert fjerde år en udviklingsplan, der sætter fokus på en række udviklingsområder, der dækker både gruppe, divisions- og korpsniveau.

DDS' nuværende udviklingsplan løber fra 2020-2024. Derfor har vi hos Ravnehus Spejderne besluttet at forskyde vores udviklingsplan med ét år for at skabe mest mulig plads til udarbejdelsen af den. Dvs. at vores udviklingsplan er gældende fra 2021-2025. Derudover følger vi korpsets udviklingsplan én til én, så vi arbejder med de samme temaer.

Udviklingsplanen har temaet 'Vi skaber modige børn og unge', og indeholder fire temaer: 'Vildskab i naturen', 'Bæredygtighed i børnehøjde', 'Urban Scouting' og 'Flere ledere'.



TEMAER I UDVIKLINGSPLANEN



MODIGE BØRN OG UNGE

Som spejdere udfordrer vi børn og unge. Hos os skal børn og unge få mod til at prøve nyt, mod til at være sig selv og mod på livet.



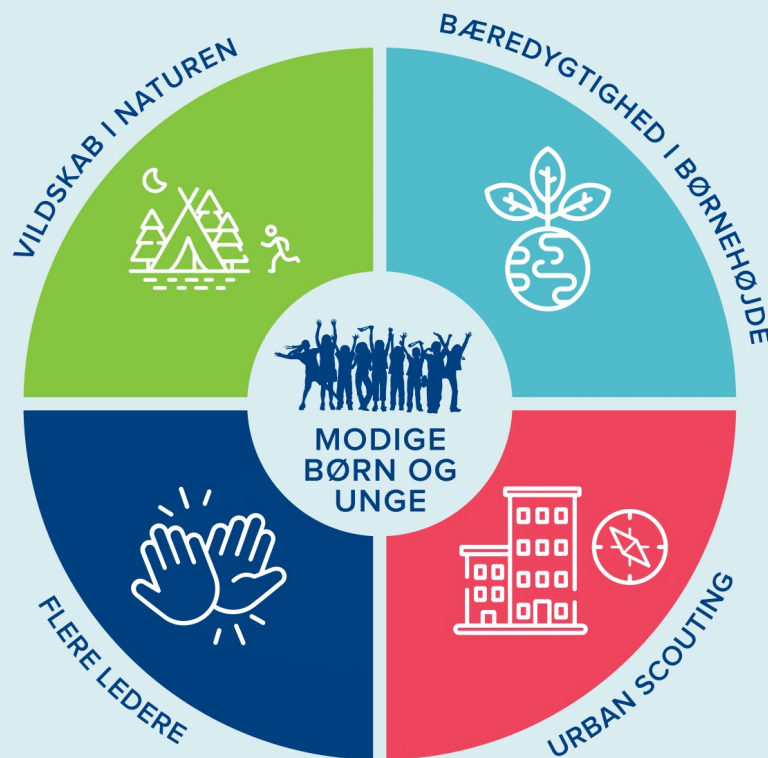
VILDSKAB I NATUREN

Vi bliver glade af at være i naturen, og vi bliver glade af at bevæge os. Som spejdere skal vi gøre begge dele.



FLERE LEDERE

Vi skal tiltrække nye ledere og sikre, at erfarne ledere fortsat finder vores tilbud udviklende og meningsfuldt. Det gør vi ved at skabe attraktive lederfællesskaber og tilbyde forskellige måder at være engageret på.



BÆREDYGTIGHED I BØRNEHØJDE

Som spejdere værner vi om naturen. Vi inddrager børn og unge i, hvordan og hvorfor vi træffer bæredygtige valg, og vi giver dem mulighed for selv at gøre en forskel for en bedre verden.



URBAN SCOUTING

I byerne sker der nu en stor tilvækst i børnefamilier, som kun vil fortsætte de næste mange år. Den udvikling skal vi tilpasse os, så vi også i fremtiden sikrer, at en stor andel af Danmarks børn og unge bliver spejdere.



OPBYGNING AF UDVIKLINGSPLANEN

Hos Ravnehus Spejderne har vi opdelt vores udviklingsplan i tre niveauer; ambitioner, målsætninger og handleplaner.

AMBITIONER

Ambitionerne beskriver, hvad vi hos Ravnehus Spejderne arbejder for inden for hvert af områderne igennem hele udviklingsplanens løbetid, dvs. fire år.

Ambitioner er hensigter og tegner retningen i de store linjer. Derfor kan ambitioner typisk tolkes på flere måder og indeholder flere elementer.

MÅLSÆTNING

Målsætninger beskriver, hvornår vi hos Ravnehus Spejderne er en succes med vores udvikling inden for hvert område.

Målsætninger er milepæle i udviklingen, og kan variere fra ét- til firårige. Målsætninger skal være målbarer og konkrete. De findes også på både gren- og gruppeniveau.

HANDLEPLAN

Handleplaner beskriver, hvordan vi når i mål med vores ambitioner og opnår vores målsætninger. Handleplanerne udarbejdes årligt i alle grene og i gruppeledelsen.

Handleplaner skal være meget konkrete, og beskrive konkrete aktiviteter, initiativer, arbejdsfordeling mv.



MODIGE BØRN OG UNGE

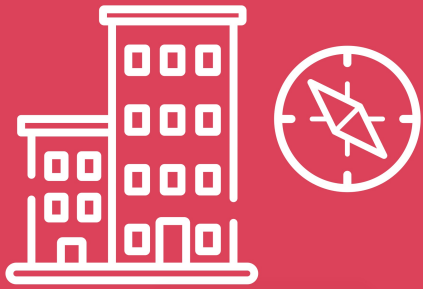
Hos Ravnehus Spejderne arbejder vi for at udfordre vores børn og unge til at blive mere modige - i fællesskab, alene og på alle niveauer.

Vi arbejder for, at vores børn og unge er modige og nysgerrig på dem selv og på hinanden. Det gør de ved at sætte grænser, sige fra og til, og ved at få plads til at fejle og rum til at tage chancer.

Vi arbejder for, at vores spejdere får oplevelser, som de ikke ville have fået udenfor spejderbevægelsen, og oplevelserne får rykket deres grænser igennem 'fysiske grænseoverskridelser'.

Vi er en succes når...

- vores spejderforældre ved, forstår og kan italesætte at deres børn bliver udviklet (både alene og i fællesskab) af at være spejdere.
- vores spejdere oplever hvert spejderår både at få oplevelser, der rykker deres grænse (f.eks. ved fysiske aktiviteter) og styrker deres selvværd og sociale kompetencer.
- vores spejderne får lov til at lære nyt ved at prøve (learning by doing) og fejle inden for trygge rammer
- vores spejdere møder mennesker, der udfordrer og skaber forståelse for andres og egne meninger samt ståsted i samfundet og livet.



URBAN SCOUTING

Hos Ravnehus Spejderne arbejder vi for, at vores spejdere oplever forskellige rum for spejderarbejdet - både storbyen, lokalområdet og naturen.

Vores spejdere oplever og erfarer, afhængigt af alder, både hvordan man færdes fornuftigt (praktisk og socialt) i de forskellige rum, og hvordan deres færden opleves i de forskellige rum.

Vi arbejder for, at vores spejdere oplever aktiviteter, de kender fra ét rum brugt i et andet rum, og at forskellige rum giver mulighed for nye og unikke aktiviteter.

Vi er en succes når...

- gruppen har etableret min ét partnerskab med en gruppe i KBH, hvor hver gruppe skal besøge hinanden min. to gange.
- alle vores spejdere møder 3 forskellige rum hvert spejderår (storbyen - KBH, lokalområdet - Hareskov, og naturen)
- vores junior/trop forstår og kan forklare, hvordan de forskellige rum er afgørende for spejderarbejdet.
- vores spejdere årligt oplever at de forskellige rum, kan danne nye rammer om velkendte aktiviteter, og hvordan nye rammer giver mulighed for helt nye aktiviteter.
- vores spejderne oplever Ungdomsøen mindst én gang i hver gren.
- spejderne har indsigt i, hvad det vil sige at være spejder i København (og indirekte blive bevidste om, det at have direkte adgang til skov i Hareskovby).



BÆREDYGTIGHED I BØRNEHØJDE

Hos Ravnehus Spejderne arbejder vi for, at vores spejdere oplever, at bæredygtighed er et grund-læggende princip i vores spejderarbejde.

Vi inddrager vores spejdere i at passer på vores udstyr og grej, og vores spejdere forstår, at det er afgørende for vores arbejde.

Vi arbejder for, at vores spejdere oplever, at deres arbejde med bæredygtighed rækker ud over gruppens egne rammer.

Vi er en succes når...

- aflagt grej og udstyr forsøges at genbruges i andre sammenhænge, aktiviteter mv.
- alle vores spejdere besøger en genbrugsplads og Spejdernes Genbrug min. hvert andet år.
- vores spejdere inddrages i al udpakning og vedligeholdelse af materiel og udstyr efter møder, ture og lejre.
- alle grene gennemfører min. 2 aktiviteter relateret til FN's 17 verdensmål hvert spejderår.
- vi indfører affaldssortering i Det Røde Hus.



FLERE LEDERE

Hos Ravnehus Spejderne skal det være nemt at blive og være leder, og alle skal opleve et lederfælleskab, som er givende og større end deres egen gren.

Vi arbejder for, at man kan være leder (eller tilknyttet til gruppen) på forskellige måder og niveauer.

Vi prioriterer vores ledere, og sikre en ordenlige lederpleje.

Vi arbejder for, at alle vores spejdere introduceres til ledergerningen (igennem børn leder børn/ ung leder ung), men at ledergerningen i sidste ende er lystdrevet.

Vi er en succes når...

- Klan Gammelnok bliver en klan for nuværende og tidligere ledere, forældre mv., hvor fokus er på de voksnes spejderarbejde. Klan Gammelnok skal derudover være en ressource til brug for resten af gruppen.
- ledere (nye som gamle) selv kan udtrykke det omfang, de kan og vil være ledere, og vi som gruppe finder måden, hvorpå det kan lade sig gøre. (fuldtidsleder, turhjælper, ressourcepersoner, opgave-ansvarlige osv.)
- vi afholder min. ét årlige lederarrangement med udelukkende fokus på det sociale. Derudover indtænkes sociale aspekter i allerede etablerede aktiviteter (f.eks. ledermøder)
- vi har en struktureret tilgang til lederrekruttering på alle niveauer.



VILDSKAB I NATUREN

Hos Ravnehus Spejderne arbejder vi for, at vores spejdere oplever at naturen er et rum, hvor der er plads til at være vild.

Vi arbejder med 'en grøn tråd', der beskriver, hvordan vi i som spejdere bruger og oplever naturen igennem spejderlivet. (progression i brugen af naturen)

Vi arbejder for at bruge naturen i alle dens former; vand, bjerge, strand, skov, mark, eng osv. og på flere måder.

Vi er en succes når...

- der på alle vores sommerlejre (mikro undtaget) er adgang til vand/sø/hav.
- vi gennemfører minimum 80% af vores aktiviteterne udendørs.
- alle grene gennemfører min. én årlig tur, hvor overnatning foregår i telt, bivuak, shelter eller under åben himmel.
- vi har uddannet minimum 4 klatreinstruktører inden udgangen af 2022, som også kan sikre vedligeholdelse af gruppens klatreudstyr.
- der på alle møder er min. ét element af fysisk aktivitet og bevægelse.